

# 臺北市立誠正國中 114 學年度第一學期九年級第三次定期評量公民科試卷

班級： 座號： 姓名：

## 一、基本題型：(共 20 題，每題 3 分；共 60 分。)

1. 每當重大天災發生且造成嚴重災情時，總能見到災區有不少民眾買生活用品不是使用現金，而是用幾支香菸或幾瓶啤酒與他人購買。下列何者與受災民眾的交易方式有關？(A)主要使用法定貨幣進行交易(B)政府以法令強制給予這些資源價值(C)會因商品價值不易衡量而難以完成交易(D)交易時可能面臨資安上的風險。
2. 韋中打算利用放寒假的時間約同學到家一起煮火鍋，當他到附近賣場選購相關物品並使用自助結帳機結帳時，發現結帳機台可提供(甲)悠遊卡付款(乙)信用卡付款(丙)現金付款，請問，以上付款選項有何不同與特色呢？(A)若使用甲方式，須將紙鈔放入結帳機進行交易(B)若使用乙方式，需確認卡內是否有足夠餘額(C)若使用丙方式，則因貨幣不可分割的特性無法找零(D)甲乙需擔心資安問題，其他方式則較為無關。
3. 凱翔做為今年的高中畢業生，已經申請上了日本的大學準備就讀，當他準備兌換日幣的時候發現新臺幣兌換日幣的匯率從年初的 1:0.3 變成現在的 1:0.2，這樣的匯率變動對他有何影響？(A)因新臺幣貶值，所以去日本較貴(B)因新臺幣升值，所以去日本較便宜(C)因日幣升值，所以去日本較便宜(D)因日幣貶值，所以去日本較貴。
4. 「卡奴」是指在使用信用卡消費時，因支出超過了其收入，導致只能繳交部分信用卡債務，未繳出的債務衍伸出循環利息，因此背負高額的「卡債」，甚至可能導致個人信用破產。親愛的各位國中生，下列哪一建議對你/妳較為適切？(A)為避免過消費導致信用不佳，應預先將錢存入此卡中(B)為避免可能變成卡奴，所以不要申請信用卡(C)仍須使用法定貨幣繳費，不要以為可無限期延遲支付(D)必須按時在期限內將款項繳納給政府。
5. 臺北市設置志工管理整合平臺，讓有志成為志工作者、想招募志工的公私機構，都可以透過這個平臺進行媒合，並從平臺上獲取相關法令等資訊。從勞動的類型來檢視，志工的勞動類型與下列何者最相似？(A)幫忙家務勞動的家庭主夫(B)國際書展的現場工讀生(C)學校裡教書的教師(D)機場排班的計程車司機。
6. 城武是家庭主夫，婚後自己負責照顧家庭與接送三個就讀小學的女兒上下學。某日，當太太馥甄下班回家後沒有洗手就準備吃晚餐讓城武看了非常生氣，覺得馥甄這樣在孩子前面是錯誤示範，於是兩人起了爭論。根據上文所述，下列何者描述是正確的？(A)先生從事的勞動屬於有酬勞動(B)馥甄從事的非市場勞動(C)他們的家庭型態為折衷家庭(D)雙方爭論的點是家庭的教育功能。
7. 曄智經過多次的面試後，成功獲得了幾份工作機會。其中一份工作是在托兒所擔任保姆，雖然工作辛苦但曄智仍然自願從事這樣的勞動。請問：上述曄智的工作應屬於何種勞動型態？(A)市場勞動：凡勞心勞力換取工資者皆屬之(B)無酬勞動：因為曄智是協助家庭保護與照顧功能(C)家務勞動：因為曄智服務的對象為嬰幼兒(D)有酬勞動：因為曄智的這份工作是志工服務。
8. 君豪是一位飯店老闆，近期在招募工作人員時，因擔心錄取的員工在整理房務上沒有清潔乾淨遭客人詬病，因此在與受雇者簽訂的工作契約上，要求網路上每有一則對飯店的批評，則所有員工當月的薪資都要扣除 1%且可累加。請問：曄智的做法是否恰當？(A)是，勞雇雙方要是自願的，即可成立(B)是，可減少員工因工作不力而影響商譽(C)否，此舉已違反法律在工資方面的保障(D)否，未經由調解一途成立的契約將無效。
9. 勞動力包括就業者與失業者，公民老師請同學根據此內容舉例說明，下列四位同學哪一位的舉例最為適當？(A)秉翰：國中生是失業者(B)柏緯：家庭主婦是失業者(C)品皓：正在找工作的大學畢業生是失業者(D)維晉：剛退休的長輩是失業者。
10. 若去年 1 美元可兌換新臺幣 31 元，而今年 1 美元可兌換新臺幣 27 元，若某企業要將在美國的分公司去年總營收共 10 億美元在今年兌換成新臺幣匯回台灣，與去年匯率比較，將增加/損失多少新臺幣？(A)4 億元(B)10 億元(C)40 億元(D)毫無損失。
11. 辰宇領到這個月的薪水後，他先還了上個月還沒繳的房租給房東，接著趁週末去逛街買了最新一季的服裝。剩下的錢他決定存進郵局等下個月買最新的蘋果手機。請問：前述內容中沒有提到貨幣的哪一項功能？(A)交易媒介(B)債務清償(C)價值儲存(D)價值衡量。
12. 誠正集團董事長於員工大會上表示，近期匯率波動劇烈，導致出口商品至美國的代價提高，對外銷產業不利。董事長表示，中央銀行可考慮調降借貸的利率以協助企業度過難關。由上文可得知，當前的幣值狀況應為何？(A)新臺幣貶值，美金貶值(B)新臺幣升值，美金升值(C)新臺幣升值，美金貶值(D)新臺幣貶值，美金升值。
13. 「某一時代的居民，他們以自身生產的商品和勞務換取茶葉，並用茶葉來換取他們所需的其他生活物資。」上述是某個時代經濟概況的部分敘述，班上四位同學分別依據內容提出闡釋，下列哪一位的說法最合理？(A)妘湊：「該地的茶葉為當地的商品貨幣。」(B)安云：「該地的茶葉產量未受管制。」(C)可欣：「該國的交易工具有政府法令做背書。」(D)家容：「該國只實施以物易物制度。」
14. 品淵從事建築業，因景氣循環的影響下被公司裁員。為了維持基本生活，他除了積極投履歷面試外，也去申請失業給付，希望能暫時度過難關。根據上述內容判斷，下列何者正確？(A)失業給付一般可請領最長 6 個月(B)勞工自願離職可申請失業給付(C)失業給付是依據《勞動基準法》發放(D)品淵有找工作的行動因此不算失業者。
15. 國中畢業多年後舉辦同學會，幾位同學分享了最近在做的事情。請問：哪一位同學提供了市場勞動？(A)岑貝：我正在念碩士，在想要不要考博士班(B)芷晴：我考到了廚師證照，正在餐廳受訓(C)家馨：我每天都把家裡的衣服洗得乾乾淨淨(D)馨勻：我在醫院當志工收穫良多。

# 臺北市立誠正國中 114 學年度第一學期九年級第三次定期評量公民科試卷

班級： 座號： 姓名：

16. 某官員在接受質詢時說：「近來受美國貿易政策與中美關稅戰的影響，大筆資金投入我國的勞動與金融市場，使得新臺幣相對美元升值，為避免過度升值對我國貿易產生不利影響，我們將會適時介入影響新臺幣的匯率、控制貨幣數量，以維持物價的穩定。」下列何者最有可能是上述官員任職的政府機關？(A)財政部 (B)經濟部 (C)臺灣銀行 (D)中央銀行。
17. 居家辦公彈性、自由，卻衍生不少勞資爭議。北市勞動局首創「臺北市事業單位實施居家工作勞動條件保障指導原則」，並公布 7 項重點，減少爭議案件發生，其中勞工的「離線權」首次提出。離線權是指勞工在工作時間外，有權拒絕與工作有關的連繫，不接收或回應任何與工作相關的電子郵件、電話或訊息，縱使已讀取訊息亦有不回應的權利，且不因拒絕連繫、回應而遭雇主不利的對待。上文主要是希望保障勞工的何種權利？(A)自由權 (B)平等權 (C)受益權 (D)參政權。
18. 「家務勞動有給制」的意義為讓配偶中從事家務勞動的一方，有請求一定報酬的權利。經過多次討論，我國民法最後修訂為「夫妻於家庭生活費用外，得協議一定數額之金錢，供夫或妻自由處分。」亦即只要有從事家務勞動，雙方即可協商一定金額的自由處分金，但國家不會干涉金額多少。根據上文中的說明，下列何者最有可能是推動「家務勞動有給制」的理由？(A)積極肯定從事家務勞動的價值 (B)重新分配家務勞動的工作項目 (C)增加家庭收入以提升經濟功能 (D)專為保障女性擁有基本的收入。
19. 民國 34~38 年之間臺灣由於物資缺乏、物價飛漲，政府以大量發行貨幣來因應，造成當時社會出現哪些現象？(甲)相同金額的貨幣所能購買的商品數量變多(乙)貨幣過多而商品沒有變多(丙)人們儲蓄意願降低(丁)人們搶購物資(A)甲乙丙(B)乙丙丁(C)甲乙丁(D)甲丙丁。
20. 就讀高職夜校三年級的意芯在父母的同意下在餐廳打工。某天勞工局檢查時，意外發現老闆有違法的情況，因而對餐廳老闆開罰。請問：根據上述事件判斷，下列敘述何者正確？(A)被法辦的原因可能是意芯連續工作了八個小時(B)意芯屬於童工，受《就業保險法》保障(C)老闆受到的法律責任與竊盜行為相同(D)勞僱雙方簽訂勞動契約須符合《勞動基準法》規定。
- 二、經典題型：(共 10 題，每題 3 分；共 30 分。)
21. 下表是城武整理的交易媒介比較表，表中甲、乙最可能為下列哪一組合？(A)儲值卡與商品貨幣(B)信用卡與商品貨幣(C)信用卡與法定貨幣(D)儲值卡與法定貨幣。

	甲	乙
提示一	依個人經濟能力給予額度	可在特定條件下完成交易
提示二	民間企業發行	當地普遍接受但無強制力
提示三	不須找零	貿易不便

【摘改自 113 年教育會考】

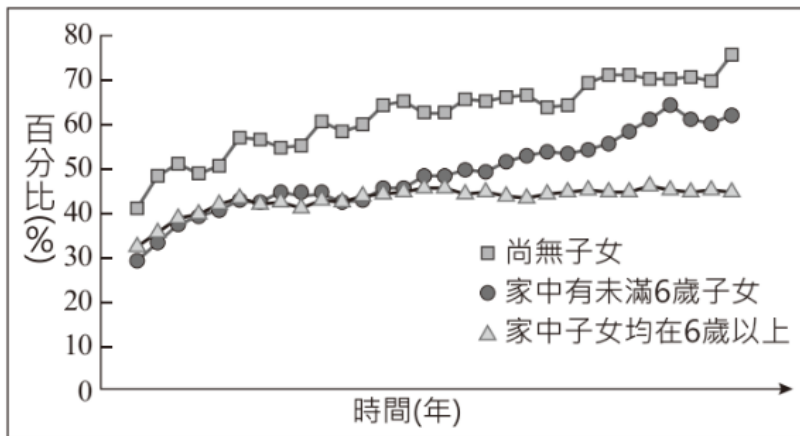
22. 甲國的國際貿易進、出口與我國現況類似，由於該國近年貿易處於大量入超的情況，因此甲國政府強力主導該國貨幣(甲)，冀望能藉此刺激國家經濟發展，進而帶動(乙)增加。依照上述甲國的經濟情況，(甲)(乙)分別應填入？(A)升值，進口(B)升值，出口(C)貶值，進口(D)貶值，出口。【摘改自 112 教育會考大陸市場】
23. 下列是某地方政府勞工局處理一件勞資糾紛的部分過程：勞工局：「根據貴公司的員工薪資紀錄，員工確實常加班工作，依法雇主應給付加班費。」雇主：「可是我又沒強迫員工留下來加班，有時候他們留在公司也不一定是為了工作，只是下班後不想那麼早離開而已。」勞工局：「依照《勞動事件法》規定，出勤紀錄內記載的勞工出勤時間，都預設勞工是經雇主同意而加班工作。若雇主認為員工並非因加班工作而留在公司，則須由雇主提出證明。」根據上述《勞動事件法》的規定判斷，下列何者最可能是當初立法時考量的理由？【摘改自 114 年教育會考】(A)禁止超時工作以保障童工的身心健康(B)平衡勞資雙方之間權力不對等的關係(C)消除職場上出現的性別歧視行為(D)確保勞工可維持基本的生活水準
24. 美國於 2022 年 6 月 21 日起，禁止進口來自中國新疆的商品，因為美國政府認為這些商品是強迫維吾爾人勞動的產物。如果企業想要繼續將在新疆生產的商品出口至美國，則必須提出充足的證據，證明商品的生產過程沒有涉及強迫勞動問題。美國執行上述管制措施的主要理由，最可能是下列何者？【摘改自 114 年教育會考】(A)擴大對外貿易的出超金額 (B)減少全球化下的貿易障礙(C)保障旅外國民的工作權益 (D)避免侵害人權的商業行為
25. 2020 年之前，臺灣與日本都面臨勞力短缺的問題，但日本提供比臺灣更高的薪資吸引國際移工，因此許多菲律賓籍移工較願意前往日本工作。不過 2022 年底時，許多在日本工作的菲律賓籍移工發現，雖然每個月都拿出相同金額的日幣兌換成菲律賓披索匯回家鄉，但年底換到的菲律賓披索卻比年初減少了約 10%，因此他們打算改往澳洲工作。上述國際移工變更工作地的考量，其原因之一最可能為下列何者？【摘改自 114 年教育會考】(A)菲律賓披索相對日幣升值(B)菲律賓披索相對新臺幣貶值(C)去臺灣工作的機會成本比去日本低(D)去澳洲工作的機會成本比去日本高
26. 芷瑜想要撰寫有關性別平等工作法相關法案的研究報告，下列是他在圖書館蒐集資料時看到的相關書籍。其中，哪一書架的書最符合他的研究主題？(A)《國中畢業，能出社會嗎？》(B)《薪資工時一本搞定！》(C)《杜絕北國性騷擾，淺談工廠女性》(D)《失業後，怎麼辦？》。

【摘改自 96 年第一次基本學力測驗】

# 臺北市立誠正國中 114 學年度第一學期九年級第三次定期評量公民科試卷

班級： 座號： 姓名：

27. 下圖是某國在近三十年間，三種已婚女性的勞動力參與率。根據圖中資訊，可推論出該國社會存在下列何種現象？  
【摘改自 114 年教育會考】

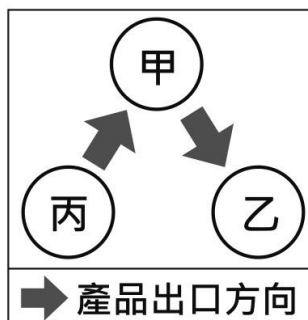


- (A)家務勞動影響了女性參與市場勞動的機會  
(B)外籍配偶增多影響了該國女性的工作機會  
(C)家庭型態變遷使女性承擔較多的家務勞動  
(D)女性投入家務勞動的總時數比市場勞動多
28. 下表是甲、乙兩國匯率變動的情形。根據表中內容判斷，若其他條件不變，且所有成本完全反應在商品售價上，相較於去年，在今年甲、乙兩國的市場中，最可能出現下列何種情形？ (A)甲國商品在乙國的銷售量下滑  
(B)乙國商品在甲國的銷售量下滑 (C)甲國進口的乙國商品價格下降 (D)乙國進口的甲國商品數量下降。

時間	1 甲幣可兌換的乙幣
去年	20
今年	10

【摘改自 112 教育會考補考】

29. 下圖呈現甲、乙、丙三國的貿易情況。若甲國受匯率變動的影響，使得某段時間的進、出口商品數量皆大幅增加，則根據圖中內容判斷，該段時間甲國貨幣的匯率變化，最可能為下列何者？ (A)相對乙、丙兩國貨幣皆升值 (B)相對乙、丙兩國貨幣皆貶值 (C)相對乙國貨幣升值，但相對丙國貨幣貶值 (D)相對乙國貨幣貶值，但相對丙國貨幣升值。【摘改自 111 年教育會考】。



30. 2025 年，台幣升值，幣值創多年來高點，連帶影響我國的進出口貿易。若其他條件不變的情況下，此幣值波動對我國晶片產業造成的影響，下列何者正確？(A)我國為出口國，此種波動有利晶片出口(B)我國為出口國，此種波動不利晶片出口(C)我國為進口國，此種波動有利晶片進口(D)我國為進口國，此種波動不利晶片進口。【摘改自 104 年教育會考】

三、題組題：(共 4 題，每題 2.5 分；共 10 分。)

長照 3.0 今年正式上路，大缺工時代下，該如何在保留勞動力及照顧家人間取得平衡？家庭照顧者關懷總會理事長陳維萍說，台灣人口持續負成長，勞動力持續下降，應正視照顧不離職議題，一旦為了照顧家人離開職場，再度回到職場比例偏低，或職場不友善，讓勞工不敢請假照顧家人，勞動部應評估「長期照顧安排假」的可行性，避免勞動力流失。

立法院社會福利及衛生環境委員會委員今至復華照顧咖啡館考察長照 3.0。立委表示，長照預算自 2016 年 49.4 億元增至 2025 年 926 億元，漲幅約 18.8 倍，服務據點也從 2017 年 720 處增至 2024 年 15051 處，幅約 20.9 倍，但照顧人力自 2016 年的 2 萬 5194，增至 2024 年的 10 萬 421 人，僅約成長 4 倍，但如今需服務 75 萬多人，兩者存在很大的落差。

依家總民國 106 年「在職照顧者狀況調查」，發現每周投入逾 20 小時在家照顧的「在職照顧者」平均照顧約 8 年，其中 40 至 55 歲占 73%，44%擔任主管職位，37%年資超過 10 年以上，近半數達 49%在前六個月最混亂不安。立委今於考察後表示，他長期倡議長照安排假，勞動部與衛福部應盡速研議，落實照顧不離職，要求勞動部應針對長照安排假評估可行性，於三個月送交相關報告。

家總秘書長說，目前規畫勞工應有 30 天，保障月薪 6 成的有薪長照安排假，及 150 天的無薪假，以民國 113 年平均經常性薪資為 4.6 萬元計算，6 成薪約 2.8 萬元，若有一萬人申請，總經費為 2.8 億元，對國家財政衝擊有限，呼籲勞動部進行財務風險評估，擬定試辦計畫並提交相關法律修正案交立法院審議，顯示政府對被照顧者的重視。

目前全台約近 90 萬名失能者需要照顧者照顧，依衛福部統計，近 7 成照顧者沒有就業，其中又以中壯年族群居多。家總表示，照顧者平時已面對照顧的沉重壓力，若又陷入經濟壓力，更是雪上加霜。並於去年推出全台首創「帶長輩上班」計畫，希望讓照顧者達到「長輩去日照中心上學，你去上班賺錢」目標，期盼減輕照顧者壓力，降低長照悲歌發生的機會。~摘改自聯合報《長照 3.0 上路迎缺工時代 家總倡長期照顧安排假》

31. 依據內文，此新文強調的是下列何項內容？(A)市場勞動的重要性(B)市場勞動力與家務勞動的平衡(C)目前非市場勞動力已飽和(D)目前長照的經費有限。
32. 依照上文敘述，下列何者正確？(A)目前多數的照顧者為無業狀態(B)目前我國勞動市場供過於求(C)近七成的照顧者同時有在就業(D)文中提議的修法應為《勞動保險法》。

美國總統川普對委內瑞拉採取軍事行動並接管該國局勢，引發當地政經劇烈震盪。雖然委內瑞拉代總統喊話「沒有外國勢力接管」，但市場恐慌情緒已蔓延。委內瑞拉台商會長祁郁文透露，短短三天內匯率貶值幅度逼近 100%，手中貨款價值瞬間腰斬，為了止損，只能被迫搶購家電保值。

隨著美軍介入，委內瑞拉原本就脆弱的經濟體系面臨新一波衝擊。委內瑞拉台商會長祁郁文無奈表示，當地匯率在過去三天內大幅貶值將近 100%，「真的是頭疼啊，委內瑞拉



班級：

座號：

姓名：

的悲哀，真慘。」

祁郁文指出，上週才剛收到一筆價值約兩萬美金的貨款，沒想到川普的閃電斬首行動過後，經過匯率換算，「我現在只剩 X 萬」。面對資產急速縮水且匯率仍持續下探，他別無選擇，昨天緊急上街購買家電，試圖將手中的貨幣換成實體資產，以免虧損擴大。他也觀察到，當地物價已經狂漲快一倍，「等一下還要再上街看看能買什麼東西，盡量買啦，不然真的賠到底了。」

在政治局勢方面，委內瑞拉國會展現妥協跡象。國會議長羅德里格斯（Jorge Rodríguez）稍早正式宣佈，將釋放監獄中的政治犯。根據《CNN》報導，委內瑞拉政府承諾釋放「大量」政治犯，對象包含委內瑞拉公民及外國人士；消息人士指出，釋放囚犯一直是美方提出的關鍵要求之一。

代總統羅德里格斯（Delcy Rodríguez）也公開表態，強調委內瑞拉「沒有外國勢力接管」，並對與美國建立新的能源合作關係表示歡迎。儘管官方試圖安撫人心，但在局勢不明朗的情況下，首都卡拉卡斯（Caracas）入夜後街道空蕩蕩，瀰漫著一股沈默與不安的氣氛。

針對美國將接管委內瑞拉多久，《紐約時報》詢問川普時程是數月還是一年？川普僅回應「我想可能會更久」，拒絕透露具體退場時間表。不過，美國國內對於川普的軍事權限出現雜音。部分共和黨參議員倒戈加入民主黨陣營，投票推動限制總統未來在委內瑞拉動武權力的決議案，這讓川普大為光火。

川普稍早在社群媒體上發文痛批，共和黨應該為這些「試圖剝奪美國自衛權力」的參議員感到羞恥，並直接點名蘇珊·柯林斯（Susan Collins）、麗莎·穆爾科斯基（Lisa Murkowski）、蘭德·保羅（Rand Paul）、喬許·霍利（Josh Hawley）以及楊恩（Todd Young）等 5 位共和黨參議員，「這些人不應該再當選！」川普怒斥，這次投票嚴重阻礙了美國的自我防衛與國家安全，並侵犯了總統身為三軍統帥的權力。他更直言，無論這些參議員多麼「愚蠢」，戰爭權力法（War Powers Act）本身就是違憲的，完全違反了憲法第二條。~摘改自《川普接管委內瑞拉！貨幣 3 天貶近 100%》

33. 請問下列何者最可能是目前委內瑞拉的現況？(A) 人民儲蓄意願提升 (B) 進口商因匯率大量進口商品 (C) 商品貨幣或以物易物的貿易方式增加 (D) 政府應以大量印鈔解決目前困境。
34. 根據上文判斷，下列敘述何者正確？(A) X 應填入 1.5 (B) 委內瑞拉因主權喪失而非國家 (C) 因匯率優勢，各國會出口商品至委內瑞拉 (D) 文末的敘述為權力分立的展現。