

114



國中教育會考
Comprehensive Assessment Program
for Junior High School Students

試場常見違規事項說明


國立臺灣師範大學心理與教育測驗研究發展中心
Research Center for Psychological and Educational Testing

國中教育會考何時考

114年5月17日 (六)		114年5月18日 (日)	
🔔08:20- 08:30	考試說明	🔔08:20- 08:30	考試說明
🔔08:30-🔔09:40	社 會	🔔08:30-🔔09:40	自 然
09:40- 10:20	休息	09:40- 10:20	休息
🔔10:20- 10:30	考試說明	🔔10:20- 10:30	考試說明
🔔10:30-🔔11:50	數 學	🔔10:30-🔔11:30	英語 (閱讀)
11:50- 13:40	午休	11:30- 12:00	休息
🔔13:40- 13:50	考試說明	🔔12:00- 12:05	考試說明
🔔13:50-🔔15:00	國 文	🔔12:05-🔔12:30	英語 (聽力)
15:00- 15:40	休息	本表若與114年教育會考簡章內容不符，概以各考區試務會正式發行簡章為準。	
🔔15:40- 15:50	考試說明		
🔔15:50-🔔16:40	寫作測驗		

常見的違規事項(一)

違規事項

 試題本與答案卡(卷)相關違規。

1. 在答案卡(卷)上標記與作答無關的符號跟文字。
2. 在答案卡(卷)上顯示自己身分。
3. 故意損壞試題本或挖補、汙損、折疊答案卡(卷)。

處理方式

- 1. 和 2.：記違規 1 點或扣一級分。
- 3.：不予計列等級或不予計級分。

常見的違規事項(二)

違規事項

👉 於非考試期間作答。

- 提前翻開試題本或提前書寫、畫記、作答。
- 考試結束鐘聲響起後仍逾時作答。

包括於試題本填寫
准考證末兩碼。

處理方式

- 制止一次後停止：記違規 2 點或扣一級分。
- 制止一次後仍不從：不予計列等級或不予計級分。

常見的違規事項(三)

違規事項

 攜帶或使用非應試用品。

- 妨害考試公平之用品。(無論是否使用)
- 具有傳輸、通訊、錄影、照相、計算功能或發出聲響之用品。(無論是否使用或發出聲響)


可攜帶電子錶，但務必解除響鈴或整點報時功能。

處理方式

- 未涉及舞弊：記違規 2 點或扣一級分。
- 涉及舞弊：不予計列等級或不予計級分。

常見的違規事項(四)

違規事項

 考試期間，放置於試場前後方之非應試用品發出聲響。

1. 行動電話不得攜入試場。
2. 若不慎攜入應於考試開始前置於試場前後方。
3. 務必關機，並解除鬧鐘設定。

處理方式

➤ 記違規 1 點或扣一級分。

違規對免試入學的影響

👉 不予計列等級或不予計級分

- 違規科目無法獲得免試入學比序之積分。

各招生區不同。

👉 違規記點

- 記違規 1 點者，扣免試入學比序之教育會考總積分的 1%；記違規 2 點者，扣教育會考總積分的 2%。

👉 寫作扣級分

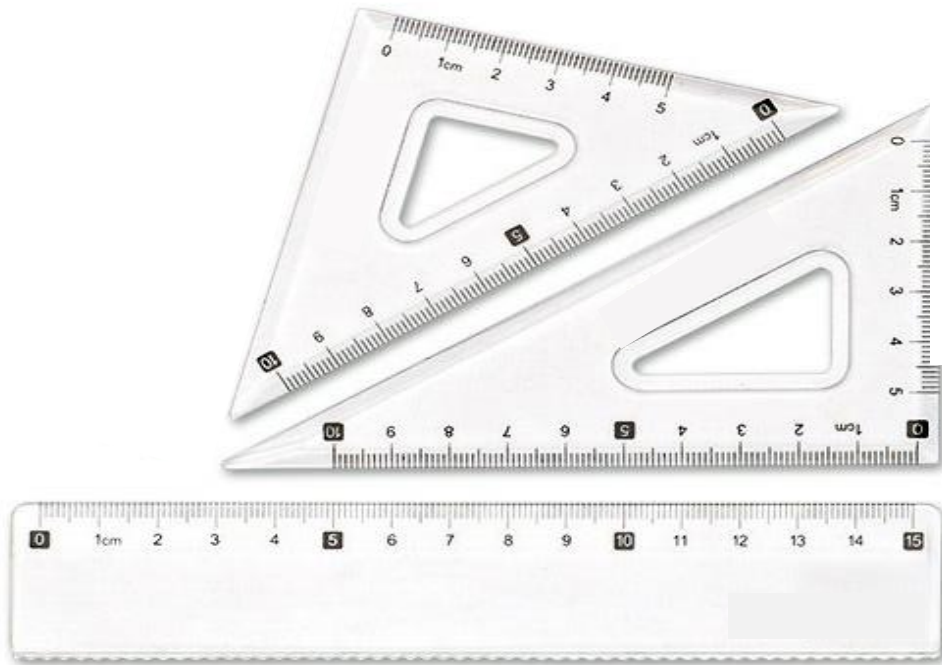
- 影響寫作測驗對應免試入學比序之積分。

應試用品建議

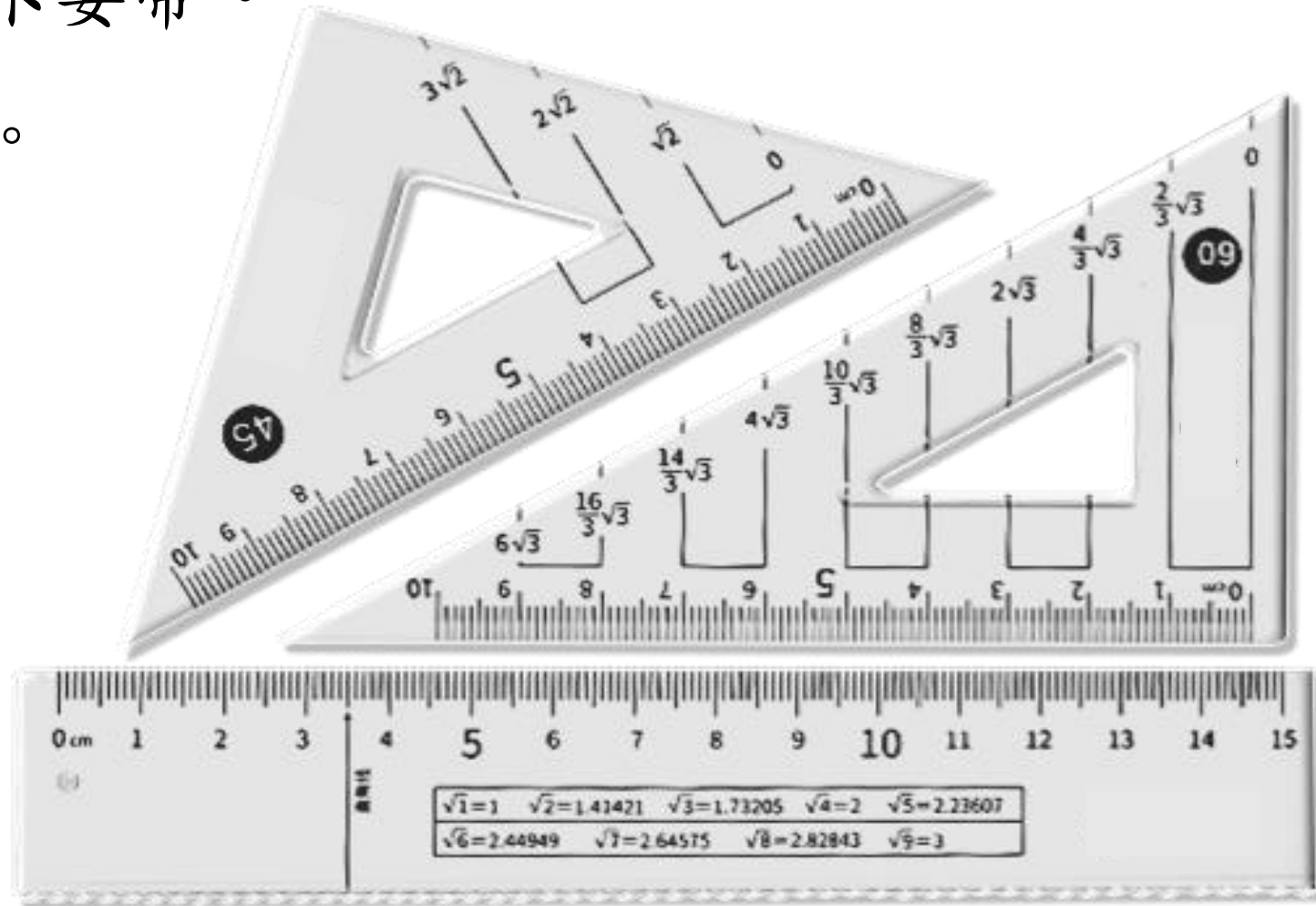
請務必留意
114年簡章規定

✎ 作答用不到的物品，就不要帶。

✎ 文具的選擇：夠用就好。

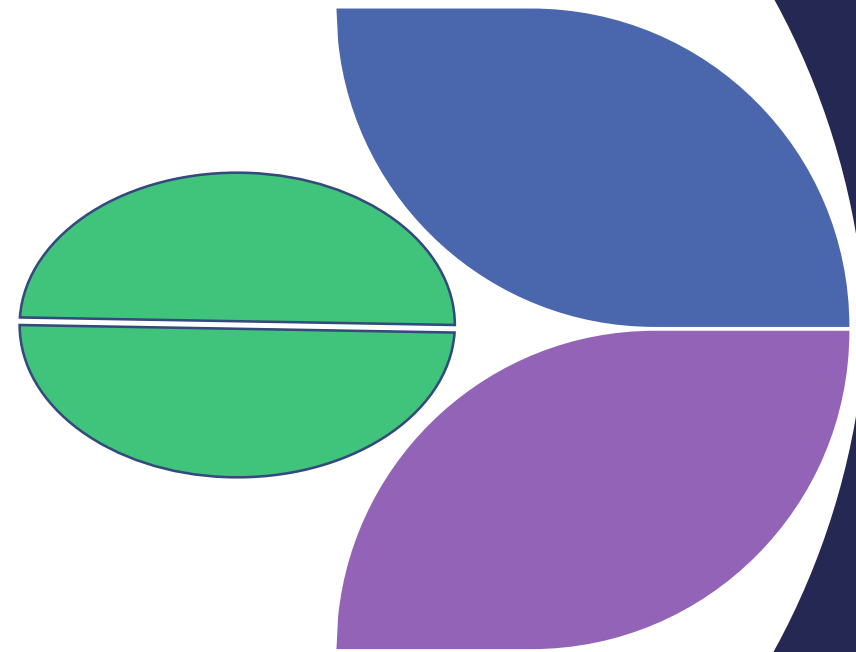


建議攜帶：功能基本、樣式簡單



禁止攜帶

114學年度基北區 適性入學管道





114學年度基北區適性入學管道

自行個別報名

註冊組辦理報名

資料組辦理報名

特教組辦理報名

免試入學

- 直升入學
- 臺北市學習區完全免試入學
- 臺北市優先免試入學(第一類、第二類)
- 基北區免試入學
- 產業特殊需求類科

- 技優甄審入學
- 實用技能學程
- 技術型及單科型獨招

- 北/中/南區五專聯合免試*
- 全國一區五專優先免試*
- 五專完全免試入學*

身心障礙適性輔導安置

特色招生

• 甄選入學

- 藝術才能班(美術/音樂/舞蹈/戲劇)

- 體育班 (個別向招生學校報名)

- 科學班(建國中學/北一女中/師大附中)

- 專業群科(臺北市、新北市)

- 考試分發入學(育成/西松/中正/海附)

其他

- 重點運動項目(個別報名)

- 建教合作班
- 未受政府補助私校獨立招生



臺北市優先免試入學 (優免)



限應屆畢業學生並於114年3月14日前
就讀本市國中(含高中附設國中)



臺北市114優先免試辦理學校(第一類)

私立學校	強恕高中、滬江高中、大誠高中、東方工商、喬治工商、開平餐飲、稻江護家、開南高中、稻江高商、惇敘工商
進修學校	東方工商、喬治工商、開平餐飲、稻江護家、強恕高中、稻江高商、大誠高中、南華高中、志仁高中

詳細內容以簡章為準



臺北市**第一類優免**辦理方式

- **志願選擇：**
本市國中學生擇定一所高級中等學校報名。
- 學生按照學校公告之報名結果，辦理現場登記、公開抽籤、撕榜、報到。**(不進行比序)**
- **第一類優免未錄取或錄取後完成放棄之學生始得參加第二類優免。**

第一類優免，**不進行比序**，以**完全免試**方式辦理。



114重要日程(第一類)

- ▶ 報名費：100元
- ▶ 5/19(一)9時至5/19(一)14時：選填志願
- ▶ 5/19(一)15時發放報名表
- ▶ 5/20(二)9~10時繳交報名表及費用，校內報名
- ▶ 5/26(一)11時招生學校公告報名結果
- ▶ 5/27(二)9~10時登記、10~12時公開抽籤、現場撕榜報到
- ▶ 6/09(一)8~12時報到後聲明放棄錄取資格
(已報到且未放棄者不得報名第二類優免及基北區免試入學)

請務必配合「校內報名」期程!!



臺北市114優先免試辦理學校(第二類)

公立學校

西松高中、中崙高中、永春高中、和平高中、大直高中、明倫高中、成淵高中、華江高中、大理高中、景美女中、萬芳高中、南港高中、育成高中、內湖高中、麗山高中、南湖高中、陽明高中、百齡高中、復興高中、中正高中、松山家商、松山工農、大安高工、木柵高工、南港高工、內湖高工、士林高商

- **未參與辦理學校：**
大同高中、中山女高、北一女中、成功高中、松山高中、建國中學、國立學校（師大附中、政大附中）

詳細內容以簡章為準



臺北市114優先免試辦理學校(第二類)

私立學校	金甌女中、大同高中、靜修高中、景文高中、 達人女中、泰北高中、衛理女中、華興中學、 幼華高中、協和祐德高中
進修學校	大安高工、士林高商

詳細內容以簡章為準



臺北市**第二類優免**辦理方式

- **志願選擇：**

- 本市國中學生擇定一所高中職學校報名。

- **第二類超額比序：**


- 依基北區高級中等學校免試入學超額比序方式辦理。
- **第一類未錄取或錄取後完成放棄之學生始得參加第二類。**




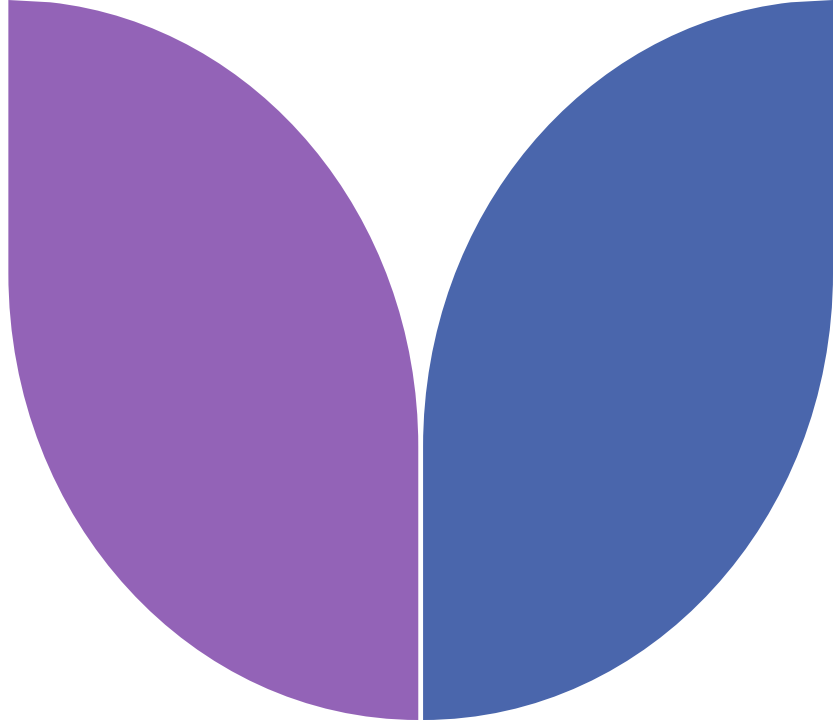
114重要日程(第二類)

- ▶ 報名費：100元
- ▶ 6/02(一)8時至6/09(一)14時：選填志願
- ▶ 6/06(五)寄發國中教育會考成績單並開放網路查詢
- ▶ 6/09(一)15時發放正式報名表
- ▶ 6/10(二)9~10時繳交報名表及費用，校內報名
- ▶ 6/16(一)10時招生學校公告分發序
- ▶ 6/16(一)10時至6/17(二)10時：單科別學校線上登記、
6/17(二)11時：單科別學校公告錄取結果(視同報到)
- ▶ 6/17(二)9~10時多科別學校現場辦理登記
10~12時多科別學校場撕榜報到
- ▶ 6/17(二)13~15時報到後聲明放棄錄取資格
(已報到且未放棄者不得報名基北區免試入學)

詳細內容以簡章為準，並務必配合校內報名期程!!



基北區免試入學 (大免)





變更就學區

依據「高級中等教育法」，全國15個免試就學區為確保學生就學權益，跨區就讀須事先申請「變更就學區」，並在全國統一的時程規劃下考試。

校內申請變更免試入學就學區：114年4月25日(五)- 4月29日(二)

變更至○○就學區後，須自行至該區個別報名免試入學!!

基北區 <u>永平高中</u>	宜蘭區 <u>宜蘭高商</u>	桃連區 <u>中壢高商</u>	竹苗區 <u>苗栗農工</u>	中投區 <u>臺中高工</u>
彰化區 <u>永靖高工</u>	雲林區 <u>西螺農工</u>	嘉義區 <u>民雄農工</u>	臺南區 <u>新化高中</u>	高雄區 <u>鳳山商工</u>
屏東區 <u>屏東高工</u>	花蓮區 <u>花蓮農工</u>	臺東區 <u>臺東專校</u>	金門區 <u>金門農工</u>	澎湖區 <u>澎湖海事</u>



114學年基北區免試入學模擬選填

基北區免試網站：<https://ttk.entry.edu.tw/>

第1次志願模擬選填作業：

113年12月23日(一)上午8時至114年1月10日(五)下午5時

第2次志願模擬選填作業：

114年3月24日(一)上午8時至114年4月11日(五)下午5時

第3次志願模擬選填作業：

114年6月10(二)上午8時至114年6月17日(二)中午12時



114學年基北區免試入學與特色招生 放榜、報到及放棄時程

- ▶ 基北區免試入學報名費：230元
※特色招生考試須自行個別報名應試，志願與免試一同選填報名。
- ▶ 6/23(一)15時返校領取正式報名表
- ▶ 6/24(二)9~10時返校繳交報名表及報名費，校內報名
- ▶ 7/08(二)11時招生學校公告錄取名單
- ▶ 7/10(四)9~11時至錄取學校報到
※未至錄取學校報到，視同放棄錄取資格!!
- ▶ 7/14(一)14時前報到後聲明放棄錄取



特色招生考試分發入學相關說明

(自行個別報名)



基北區114學年度 特色招生考試分發入學學校

編號	測驗日期	學校校名	招生班名	測驗科目
1	6/22(日) 實際考試時間 以各校招生簡章 所載為準	育成高中	國際文憑 IBDP實驗班	數學素養能力測驗 語文素養能力測驗
2		中正高中	國際移動力課程實驗班 IBDP大學預科 IBCP生涯發展路向	句意解析測驗 訊息判別測驗 創意思考測驗
3		西松高中	國際文憑 IBDP實驗班	文本分析測驗 資料判讀測驗
4		海大附中	海洋科技人才培育 實驗特色班	數學能力測驗 自然能力測驗

※須自行個別報名，僅能選擇一校!!

適合職業傾向學生的入學管道

特色招生專業群科甄選入學

技優甄審入學(洽輔導室)

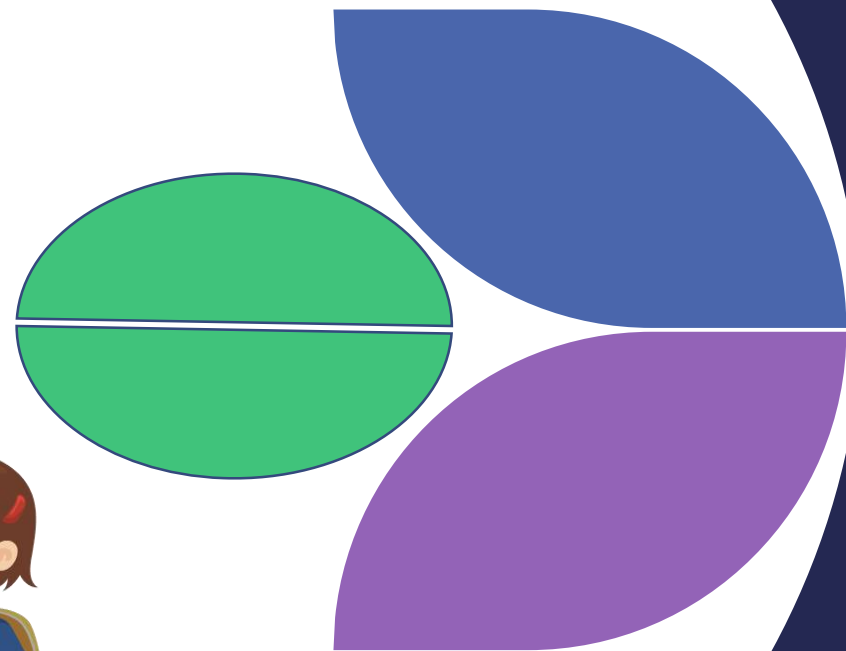
產業特殊需求類科(洽教務處)

實用技能學程(洽輔導室)

產學攜手合作計畫(洽輔導室)

建教合作班(洽輔導室)

五專免試入學(洽教務處)

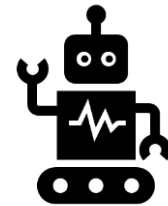




技優甄審入學辦理方式

申請資格

- 參加國際技能競賽各職類或國際科技展覽成績優異，分別獲勞動部勞動力發展署或國立臺灣科學教育館推薦並持有證明。
- 全國技藝技能競賽，獲得優勝獲佳作以上名次
- 全國中小學科學展覽，獲得優勝以上名次
- 其他參加國際特殊技藝技能競賽，獲得優勝以上名次
- 各縣市技藝技能競賽、科學展覽，獲得優勝以上名次
- 領有丙級以上技術士證
- 應屆畢(結)業生技藝教育課程成績優良





技優甄審入學介紹

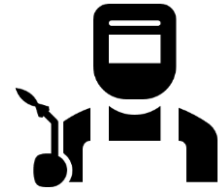
- 法源依據：
高級中等學校辦理國民中學技藝技能優良學生甄審入學實施要點。
- 志願選填：技優甄審入學學生選填志願，以一校或多校，每校均為同一科別之方式為之。
但就學區內高級中等學校數在二所以下者，得選填同群多科，或二群以下且科別總數不超過三科。
- 基北區技優甄審入學：
學生限報名一所技術型高中或高中附設專業群科，並依對應擇一職群報名及選填志願。
- 基北區技優甄審入學承辦學校：臺北市立大安高工



產業特殊需求類科介紹

▶ 何謂產業特殊需求類科(以下簡稱產特)：

- 傳統、重要及基礎之行職業，具有急迫需求或轉型困難。
- 產業技術傳承困難，有人力斷層之虞。
- 學生就業意願或就業意願較低。
- 設施、設備投資成本高。



▶ 產特就學優待：

- 對學生之補助：在校期間3年免學費及雜費(免申請、無門檻)
- 對學校之補助：業務費、課業輔導費、實習實驗費
- 低收入戶子女優先入學

※請洽輔導室資料組!!



產業特殊需求類科

- 報名資格
須**同時**符合學力條件之一和特別條件之一
- 學力條件(擇一)
國中或同等學歷
丙級技術士證或相當於丙級以上技術士證
- 特別條件(擇一)
低收入戶子女 中低收入戶子女
失業勞工子女 特殊境遇家庭子女
育幼院童 農漁民子女
軍公教遺族 身心障礙人士子女
原住民

※請洽輔導室資料組!!

詳細內容以簡章為準



產業特殊需求類科範圍 -- 承辦學校：木柵高工

群科別	技術型高中專業群科	實用技能學程群科
機械群	模貝科、鑄造科、板金科、配管科 機械木模科	機械板金科、模具技術科、鑄造技術科
動力機械群	重機科、農業機械科、軌道車輛科	機車修護科、塗裝技術科
化工群	紡織科、染整科	染整技術科
設計群	家具木工科、陶瓷工程科。	裝潢技術科、竹木工藝科
土木與建築群	土木科、空間測繪科	營造技術科
農業群	農場經營科、野生動物保育科、森林科 畜產保健科、園藝科、造園科	農業技術科、畜產加工科、休閒農業科 茶葉技術科、園藝技術科、造園技術科
食品群	水產食品科	水產食品加工科
海事群	航海科、輪機科	船舶機電科
水產群	漁業科、水產養殖科	水產養殖技術科、休閒漁業科、漁具製作科
電機電子群		水電技術科
商業與管理群	航運管理科	
家政群	照顧服務科	

※請洽輔導室資料組!!



實用技能學程入學介紹

- 實用技能學程是以培養**學生職場就業技能**為主，簡單理論為輔，是專為有興趣學習技藝、就業意願高並且想學習一技之長的學生設計的一種學習環境。
- 課程設計是延續國中技藝教育課程，為具有**技藝傾向**、**就業意願**和想學習**一技之長**的學生所設計的學習環境。
- 採**全國分區域輔導分發入學**。曾**選習國中技藝教育學生優先分發**，未曾選習國中技藝教育學生次之。
- **總召學校：國立南投高商**
基北區實用技能學程輔導分發承辦學校：國立海大附中

※請洽輔導室資料組!!



實用技能學程職群與科別對照表

職群別	科 別
機械群	機械板金科、模具技術科、機械加工科、機械修護科、鑄造技術科、電腦繪圖科 *
動力機械群	汽車修護科、機車修護科、塗裝技術科、汽車電機科
電機與電子群	水電技術科、家電技術科、視聽電子修護科、電機修護科、微電腦修護科、冷凍空調技術科
土木與建築群	營造技術科、電腦繪圖科 *
化工群	化工技術科、染整技術科 *
商業群	文書處理科、商業事務科、銷售事務科、商用資訊科、會計實務科、廣告技術科 *、多媒體技術科 *
設計群	金銀珠寶加工科、金屬工藝科、廣告技術科 *、服裝製作科、流行飾品製作科、裝潢技術科、竹木工藝科、多媒體技術科 *、染整技術科 *
農業群	農業技術科、園藝技術科、造園技術科、寵物經營科、畜產加工科 *、休閒農業科、茶葉技術科
食品群	烘焙食品科 *、食品經營科、水產食品加工科 *、畜產加工科 *
美容造型群	美髮技術科、美顏技術科、美髮造型科、美容造型科
餐旅群	觀光事務科、餐飲技術科、旅遊事務科、烹調技術科、中餐廚師科、烘焙食品科 *
水產群	水產養殖技術科、漁具製作科、休閒漁業科、水產食品加工科 *
海事群	船舶機電科、海事資訊處理科
藝術群	影劇技術科、表演技術科

※備註：1. * 表示可跨職群科別，各校可自行視情況調整所屬職群。
2. 實用技能學程群科歸屬並未設外語群。

※請洽輔導室資料組!!



五專主要入學管道流程圖





114學年度五專優免重要日程表

招生校科(組)數	全國一區
1.簡章公告	1/15(三)
2.集體報名	5/19(一)10~16時校內報名
3.志願選填	6/05(一)10時至6/09(一)17時止
4.錄取公告	6/13(五)9時起
5.錄取報到	6/17(二) 12時 止
6.放棄錄取	詳見五專優免招生簡章

※詳細時程，以招生簡章所載為準!!

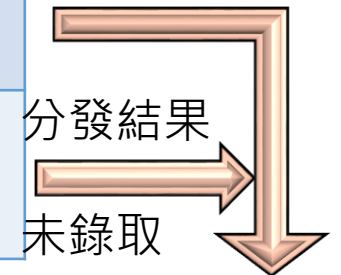


114學年度五專聯合免試重要日程表

1.簡章公告	1/15(三)
2.集體報名	6/19-6/20校內報名
3.寄發成績通知單	7/04(五)寄發聯合免試入學成績暨現場登記分發報到通知單
4.錄取報到	7/09(三)現場分發報到
5.放棄錄取	7/14(一)中午12時前



未獲通知
參加現場
登記分發



五專免試續招

※詳細時程，以招生簡章所載為準!!

誠正國中 114 學年度高中職五專多元入學作業日程一覽表(2025/3/17 修正)

※ 請各位同學務必按照「校內報名」之日程配合進行報名作業・謝謝!

請同學務必告知家長此表訊息及充分討論報考項目與升學方向管道

招生/考試項目	報名費	檢計成績及門檻	請依校內報名時程	測驗日期	公布成績 寄發成績(通知)單	分發、放榜	報到日期	放棄期限
國中教育會考	應屆畢業生免繳。		3/5 前完成資料校對	4/11(五)寄發准考證 5/17(六)~5/18(日)	6/06(五)8時公布	6/08(日)~6/09(一)補發成績通知單暨複查成績 每日9~16時,臺北市立景美女中。		
臺北市特色招生, 專業群科甄選入學	報名費詳見簡章內各招生學校規定 要報名的同學請洽 教務處註冊組		3/10(一)前登記報名 教務處繳件	4/13(日)術科測驗	5/19(一)9時 公布術科成績	6/13(五)9時	6/16(一)9~12時	6/17(二)11時前
新北市專業群科, 特色招生甄選入學	報名費用330元,詳見簡章規定 要報名的同學請洽 教務處註冊組		3/6(四)前登記報名 選報考學校及科別 教務處繳件	401(二)公告測驗注意事項 4/12(六)術科測驗	3/25(二)10時審查結果 5/06(二)術科成績單 5/19(一)公告術科成績	正取6/13(五)9時 備取6/17(二)11~12時	正取6/16(一)9~12時 備取6/17(二)14~15時	正取6/17(二)11時前 備取6/17(二)16時前
臺北市學習區 完全免試入學	免繳報名費,依各校超額比序項目 積分總和排序,限擇一校一科別報名		4/28(一)~4/29(二) 教務處報名繳件			5/15(四)11時	6/16(一)9~11時	6/17(二)14時前
五專完全免試入學	詳見招生簡章,依各校超額比序項目 積分總和排序,不檢計會考成績		5/1(三)前 教務處報名繳件		學校如另訂報到 時間者,從其規定	5/15(四)10時	5/16(五)~6/13(五) 詳見各校簡章	6/17(二)12時止 詳見各校簡章
產業特殊需求, 類科優先入學	高(中)低收入戶/失業勞工, 特殊境遇家庭/育幼院童/軍公教遺族、 身心障礙人士/原住民族子女方可報名				學校如另訂報到 時間者,從其規定	6/13(五)11時	6/16(一)9~12時 請詳見簡章	6/17(二)12時前
技優甄審入學	5/05(一)9時至5/19(一)17時 網路填寫報名資料					6/13(五)11時	6/16(一)9~12時	6/17(二)12時前
實用技能學程, 輔導分發	5/15(四)開始受理網路填報, 詳情請洽 輔導室資料組					6/13(五)10時	5/26(一)9~12時 5/26(一)15~18時	6/17(二)12時前
全國一區 五專優先免試入學	300元	詳見招生簡章	5/19(一)10~16時 教務處報名繳件	5/28(三)10時起 至6/04(三)17時止 志願選擇操作練習	請在6/05(四)10時起 至6/09(一)17時止 完成網路志願選擇!!	6/13(五)9時起	6/17(二)12時止 詳見各校簡章	6/17(二)12時止 詳見各校簡章
臺北市優先免試 入學(第一類)	100元	若超過招生學校(科) 名額,按現場抽籤決 定銜序	5/19(一)14時前遞交志願 5/19(一)15時發放報名表 5/20(二)10時繳回報名表	3/24(一)8時~4/11(五)17時 優先系統操作練習 併臺北免試第2次模擬選擇		5/26(一)11時	5/27(二)9~10時登記 10~12時公開抽籤 現場抽籤(視同報到)	6/09(一) 8時至12時
臺北市優先免試 入學(第二類)	100元	志願序、多元學習表現 及國中會考成績	6/2-6/10 報名作業 6/09(一)14時前遞交志願 6/09(一)15時發放報名表 6/10(二)10時繳回報名表		單科別學校:總上登記 6/16(一)10時~6/17(二)10時 公告錄取規則上報到: 6/17(二)11時	6/16(一)10時	多科別招生學校: 6/17(二)9~10時登記 10~12時繳報報到 依學校公告方式處理!!	6/17(二) 13時至15時
北區/中區/南區 五專聯合免試入學	300元	詳見簡章, 參照國中會考成績	6/19-6/20 教務處報名繳件	6/20(五)12時前公告實際招生名額(含回流名額) 7/04(五)寄發成績暨現場登記分發報到通知單		7/09(三)現場分發報到,請攜帶通知 單、身分證正本及學歷(力)證件		7/14(一)12時前
基北區特色招生 考試分發入學 (育成/西松/中正/海附)	育成500元 西松500元 中正500元 海附300元	詳見簡章,網路報名, 一律上網報名繳費 https://ttk.entrv.edu.tw	請自行線上個別報名 6/18(三)8時至 6/20(五)12時 6/21(六)8時印刷准考證	6/22(日)上午,詳見簡章 實考:數學/英文能力測驗 西松:文本分析/資料判斷 中正:社會/訊息/創意 海附:數學/自然能力測驗	6/23(一)17時登成績 請配合基北區免試入學 在6/25(三)14時前 完成志願選擇	7/08(二)11時	7/10(四)9~11時	7/14(一)14時前
基北區免試入學 (6/24到國中繳交志願卡)	230元 (請自備零錢)	志願序、多元學習表現 及國中會考成績	6/22(日)前上網遞交志願 6/23(一)15時發放報名表 6/24(二)繳回報名表	第3次模擬選擇開放 6/10(二)8時 至6/17(二)12時止	6/20(五)12時 公布實際招生名額 個別是你查詢	7/08(二)11時	7/10(四)9~11時	7/14(一)14時前
體育班暨運動績優甄招	詳見各校招生簡章!!		請洽 學務處體育組	5/03(六)術科測驗		5/05(一)17時前	7/10(四)9~12時	7/14(一)14時前

● 校內受理114學年度免試入學變更就學區:4/25(五)~4/29(二),若要變更請事先洽教務處註冊組(27828094 分機1220)。