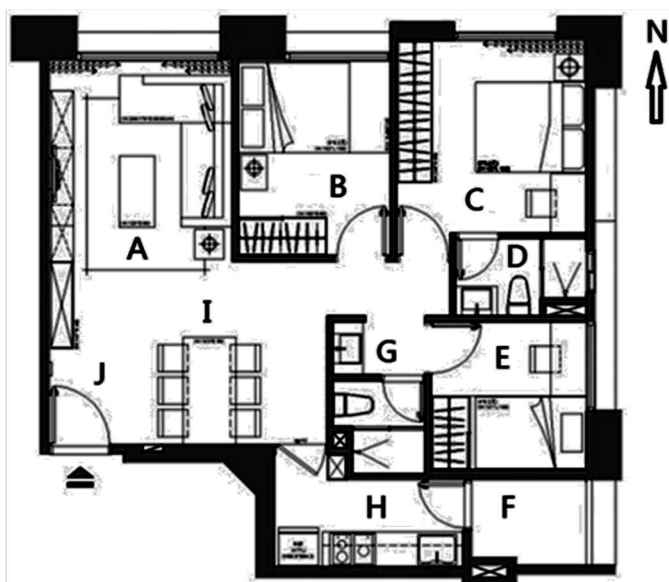


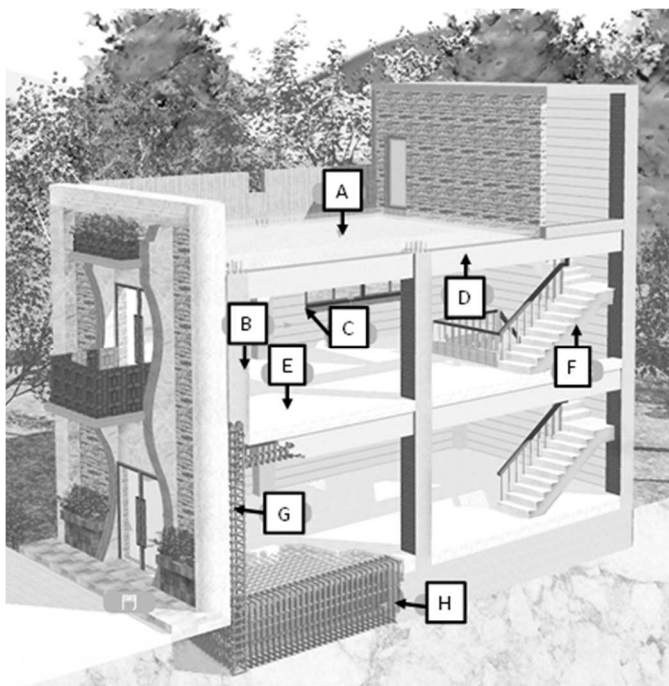
一、選擇題：均為單選題，每題 2 分

1. 室外環境以景觀與環境為設計重點，則誠正國中教學大樓採日字型建築和活動中心以白色瓷磚為外牆顏色，這是屬於那一個部份的設計？ (A)建築物景觀 (B)街道設施 (C)地標 (D)公共空間
2. 同上題，在假日學校開放操場和球場，供社區民眾使用，這是屬於那一個部份的設計？
3. 同上題，校園外的捷運七號出口標誌和校園內的校鐘，這是屬於那一個部份的設計？
4. 下列那一項是自然景觀設計？ (A)校園圍牆內，種植樹木 (B)生態池 (C)停車場種植樹木 (D)以上皆是
5. 如圖(二)是正誠家中的室內配置，這是幾房幾衛的格局？ (A)2 房 1 衛 (B)2 房 2 衛 (C)3 房 1 衛 (D)3 房 2 衛



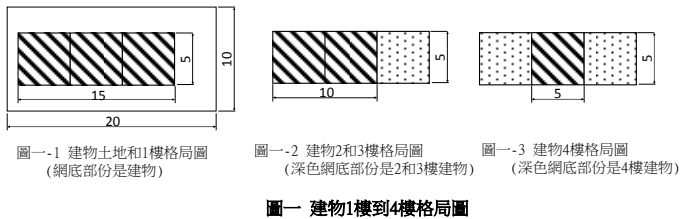
6. 同上題，家中人口有爺爺、父母、他和弟弟共五人，一般而言，父母的主臥房適合在那一間？ (A)A (B)B (C)C (D)E
7. 同上題，其原因下列那一個是錯誤？ (A)空間比較大 (B)有獨立衛浴 (C)有對外窗戶 (D)距離大門近
8. 同上題，爺爺安排住在 E 間，其考量的原因為何？ (A)離廁所比較近 (B)有獨立衛浴 (C)有對外窗戶 (D)空間比較大
9. 如果要從客廳去後陽台曬衣服，應該怎麼走是最好的？ (A)A G E F (B)A J H F (C)A I H F (D)A G H F
10. 不同的材質和色澤，帶給我們的感覺是不一樣的，像是在冬天時，家中在餐具的湯匙選用上，可以儘量選用那一種材質，會讓人感覺到比較溫暖舒適？ (A)金屬 (B)陶瓷 (C)木質 (D)塑膠
11. 同上題，在餐桌的桌布選用上，則可以儘量選用那種顏色？ (A)黃 (B)藍 (C)白 (D)紫
12. 下列那一種顏色是暖色系？ (A)藍 (B)紅 (C)藍綠 (D)藍紫

13. 在空間感受上，穿深色衣服使讓別人感受到如何？ (A)有朝氣 (B)顯瘦 (C)膨脹 (D)清爽
14. 窗戶具有通風採光的功能，在北部冬天應儘量開啟東北方向的窗戶，增加空氣對流，其主要的原因是什麼？ (A)太陽升起的方向 (B)吹東北季風 (C)位處北半球 (D)太陽落下的方向
15. 下列那一個不是夏天適合調節光線的方式？ (A)安裝百葉窗 (B)裝設窗簾 (C)貼隔熱紙 (D)貼紅色廣告紙
16. 白天室內採光應儘量採用什麼光源為主？ (A)直接照明 (B)間接照明 (C)輔助照明 (D)自然採光
17. 教室內的日光燈，是採用那一種照明？ (A)直接照明 (B)間接照明 (C)輔助照明 (D)以上皆是
18. 光線透過反射牆壁出來的光線，可以達到那一個好處？ (A)光線柔和、增加空間感 (B)引導視線 (C)空間明亮 (D)方便閱讀小字
19. 住家設備安排時，適合放在客廳的是那一個設備？ (A)洗衣機 (B)瓦斯爐 (C)衣櫃 (D)冰箱
20. 同上題，下列那一個不適合放在臥室？ (A)床 (B)衣櫃 (C)化妝檯 (D)洗衣機
21. 關於室內綠化的敘述，下列那一項是錯誤的？ (A)必須透過專人設計，營造專業氣氛 (B)角落擺放盆栽，感受綠意盎然 (C)適當綠化，創造和諧與自然的生活環境 (D)避免種植大型植物，搭配黃金葛等水生植物，綠化生活空間
22. 下列那一個建築，其代表的意義是錯誤的？ (A)萬里長城是禦敵而建造 (B)金字塔是埃及人祭神的場所 (C)羅馬競技場是羅馬人休閒的公共設施 (D)高緯度地區的房屋屋頂，常建造成斜屋頂，以避免大雪壓垮房屋
23. 常見的建築材料有木材、磚石、鋼筋混凝土和鋼骨，而我們學校的教學大樓是採用那一種材料？ (A)木材 (B)磚石 (C)鋼筋混凝土 (D)鋼骨
24. 同上題，超高大樓的高層樓部份，大多以那一種建材為主？
25. 同上題，耐火、耐腐蝕，但不耐震是那一種建材？
26. 同上題，色澤紋理美觀，且重量輕是那一種建材？
27. 鋼筋混凝土的縮寫是什麼？ (A)SRC (B)RC (C)SC (D)SR
28. 同上題，鋼骨的縮寫是什麼？
29. 下列那一項不是混凝土的主要成分？ (A)鐵粉 (B)水泥 (C)沙子 (D)石子
30. 近年來為了加快建造的速度和品質，也為了提高工地安全，多採用那一種建築方式？ (A)大量人工 (B)機械建造 (C)預鑄後再現場組裝 (D)電腦模擬
31. 如圖(三)房屋基本構造圖，那一個部份是地基？ (A)A (B)D (C)G (D)H



32. 同上題，那一個部份是柱子？
33. 同上題，那一個部份是樑？
34. 關於房屋樓板和牆壁的說明，下列那一個正確的？
(A)樓板愈厚愈好，可以讓隔音效果變好，也可以增加結構強度 (B)牆壁有分成隔間牆和承重牆，要變更承重牆時，應交由土木技師公會認定後，才能施工 (C)大樓可以任意將樓板拆除，變成挑高的建築 (D)牆壁為了減輕大樓載重，可以任意拆除或改成木材隔間
35. 近年來，臺灣已經針對那個地質問題，進行比較明確的資料揭露，以避免再次發生像 1997 年大肯大郡、2010 年福爾摩沙高速公路山崩事件等事件發生？ (A)斷層帶 (B)順向坡 (C)逆向坡 (D)海嘯
36. 在製作和建造時，將實際物體或土地丈量後，再將設計圖依比例作記號到物體或土地上，這個動作稱為什麼？ (A)放樣 (B)校正 (C)施作 (D)取樣
37. 現今大樓採用許多不同方式來提高抗震效果，其中臺北 101 大樓採用那一項特殊的設計？ (A)建物下方安裝隔震器 (B)安裝調諧質塊阻尼器 (C)利用木材隔間減輕建物重量 (D)建物底下建製超大蓄水池，用以吸收地震能量
38. 施工過程除了要注重效率、品質，更要重視安全，下列那一項不屬於安全措施的部份？ (A)進入工地戴安全帽 (B)進行安全講習或考取相關證照 (C)高空施作時，應配掛安全帶 (D)工地圍籬綠化
39. 綠建築在設計上試圖從人造建築與自然環境之間取得一個平衡點，而我們平常在作的資源回收，是可以有效達成那一項指標？ (A)綠化量 (B)二氧化碳減量 (C)水資源 (D)污水與垃圾減量
40. 同上題，採用節水水龍頭、兩段式馬桶省水器，可以有效達成那一項指標？
- 二、實作題：均為單選題，每題 2 分

41. 熱熔膠槍使用時，如何提高黏接強度？ (A)應等待膠條完全熔化再使用 (B)用力擠出膠條 (C)黏接時應搖晃物體，減少縫隙 (D)塗滿大量熱熔膠
42. 同上題，使用時應該注意什麼，何者是正確的？
(A)使用時應避免燙傷 (B)可任意放置在塑膠袋上 (C)可以將電線作最大長度拉扯 (D)可以快速擠壓，幫助膠條熔化
43. 在設計強化支撐時，多採用桁架設計，以增加物體抵抗外在施力，日常生活中常見到的建築物，包含有輸電塔、電線桿、立式電風扇柱、關渡大橋、傳統廟宇的屋頂，以上的物體有幾個有包含桁架結構？ (A)兩個 (B)三個 (C)四個 (D)五個
44. 在製作義大利麵防震屋時，為何要用木塊作為假支撐，等待四根柱子完成後，就先行移開木塊呢，其原因為何？ (A)統一高度 (B)方便熱熔膠固定樓層高度 (C)評測時，重物從頂樓壓下，測量才有意義 (D)以上皆是
45. 同上題，在此次活動中，可以細分成五個階段，
甲.發展方案製作：每棟房屋的樓層打洞
乙.測試修正：依成品狀況調整、增加桁架結構
丙.設計製作：實際製作成品
丁.界定製作形式：製作前的講解說明
戊.結果評測：模擬測試
其正確的順序為何？ (A)甲乙丙丁戊 (B)戊丁丙乙甲 (C)丙丁甲乙戊 (D)丁甲丙乙戊
- 三、進階題：均為單選題，每題 2 分
46. 建蔽率是指建築面積占基地面積的比率；當有一塊土地面積是 200 平方公尺，建築面積佔了 100 平方公尺，則建蔽率為多少？ (A)25% (B)50% (C)100% (D)200%
47. 同上題，容積率是指建築物總樓地板面積基地面積的比率；若該五層樓建築物的一到三樓地板總面積是 400 平方公尺，則容積率為多少？ (A)50% (B)100% (C)200% (D)400%
48. 如圖(一)所示，此為一到四樓的格局圖，則其建蔽率是多少？ (A)25% (B)37.5% (C)50% (D)75%



49. 同上題，其容積率是多少？ (A)50% (B)100% (C)200% (D)400%
50. 同上題，該土地為住宅用地，法定容積為 200%，依現有一樓格局，每層均蓋滿時，最高可以蓋到幾樓？ (A)三樓 (B)四樓 (C)五樓 (D)六樓

本次試題結束