

臺北市立誠正國民中學 108 學年度第 1 學期第 2 次定期考查 7 年級地理科試卷

一、單選題 (一題 2 分，共 40 題，共 80 分)

- 臺灣因四面環海，島嶼眾多，擁有廣大的經濟海域，但因與鄰近國家的經濟海域重疊，經常有漁業上的糾紛。上文所述的鄰近國家「不包含」下列何者？
(A)中國 (B)日本 (C)菲律賓 (D)越南。

- 根據聯合國海洋法公約的規定，以政府公告之領海基線向外推至 12 浬的海域範圍，擁有軍事管轄權。請問此為何海域範圍？(A)領海 (B)經濟海域 (C)國際海域 (D)公海。

- 關於「內營力」與「外營力」的敘述，下列何者「錯誤」？

	內營力	外營力
(A) 能量來源	地球內部熱力	太陽輻射，直接或間接透過風力、水力
(B) 作用方式	褶曲、斷層、火山活動	侵蝕、搬運、堆積
(C) 說明	構成地表原始地貌	削平地勢，使趨於平坦，形成地表常見地形
(D) 舉例	野柳女王頭的風力侵蝕	形成溫泉、地熱

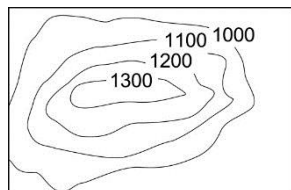
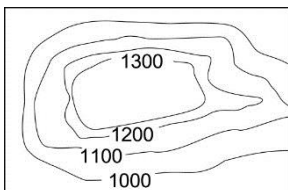
- 爸爸帶著小智到臺灣某一地理區，小智發現這裡的市區街道相當平坦，但是不管往哪個方向觀看，周圍都有較高的山地圍繞，此一地理區若位於中部，下列何者最符合上述的地理條件？

(A)臺北盆地 (B)埔里盆地 (C)大肚台地 (D)中央山脈。

- 承上題，請問此地理區的等高線地形圖為下列何者？

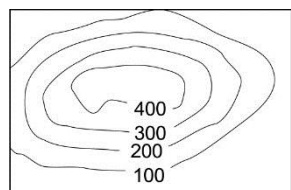
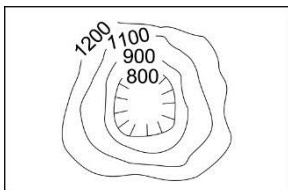
(A)

(B)



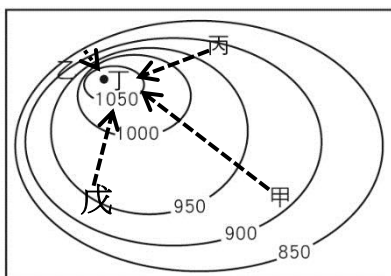
(C)

(D)



- 小智想帶爺爺爬臺北的某郊山，考量到爺爺的體力，會選擇輕鬆容易的路線上山。下圖為此郊山的等高線地形圖，小智該選擇甲、乙、丙、戊哪一條路線呢？

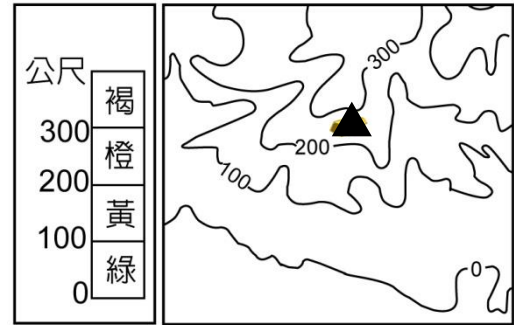
(A)甲 (B)乙 (C)丙 (D)戊。



- 承上題，當爺爺孫倆爬到了丁點，請問丁點最有可能的高度值是幾公尺？(A)1020 (B)1060 (C)1110 (D)1250。

- 如下圖所示，出現了一張標示埋有「黃金」的地圖，如果想將「黃金」所在的高度，依據圖例標示繪上顏色，則應該繪上哪一顏色？【註：▲代表黃金】

(A)褐 (B)橙 (C)黃 (D)綠。



- 上圖中，在不同高度範圍的區域分別著上不同的顏色，此為某種地形表示方法的特徵。以下為對此地形表示方法請選出「錯誤」的選項？

(A)為分層設色圖 (B)繪製前須先有等高線地形圖為底圖
(C)此地圖顏色越豐富，可能代表地勢落差較大 (D)1000 公尺以上的區域通常畫上綠色。

- 下列哪些地理現象與臺灣位於板塊接觸帶上有關？(甲)有溫泉、地熱活動 (乙)山勢高峻陡峭 (丙)有山地、高原等地形 (丁)有澎湖、基隆等火山群 (戊)氣候溫暖、多颱風 (己)脊梁山脈多呈東西走向

(A)甲丁戊 (B)甲乙丙 (C)甲乙丁 (D)乙丙丁。

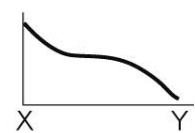
- 地理老師給丸尾等四人各一張等高線地形圖【圖一】，彎曲的等高線中有一軸面【甲軸】，試問甲軸為何？地理老師在【圖一】中畫上剖面線 XY，試問哪位同學所畫的剖面圖與所判讀的甲軸皆正確的是誰？

(A)丸尾

(B)豬太郎

甲軸為河谷

甲軸為山脊

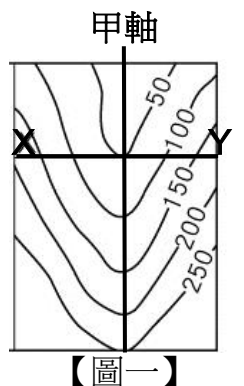
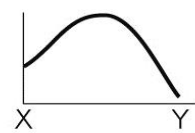
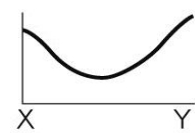


(C)美環

(D)小玉

甲軸為河谷

甲軸為山脊



【圖一】

- 臺灣的人口集中的精華區，大多位於哪些地形上？

(A)平原、丘陵 (B)平原、盆地 (C)平原、山地 (D)盆地、丘陵。

- 若要觀察臺南市的土地利用情況，得知其水稻田、工業區、商圈的分布情形。請問下列何者是最合適的地形表示方法？(A)地形剖面圖 (B)分層設色圖 (C)衛星影像 (D)立體地形模型。

- 2007 年東沙島成為臺灣第一座海洋型國家公園~東沙環礁國家公園。請問有關東沙島的位置敘述何者正確？

(A)南海;臺灣在其東北方 (B)東海;臺灣在其西南方
(C)太平洋;臺灣在其東北方 (D)臺灣海峽;臺灣在其南方。

15. 下表為沙岸與岩岸比較表，其中哪個項目將沙岸與岩岸的特色「寫反了」？

海岸類型	(A) 海岸線	(B) 沿岸平原	(C) 天然深港	(D) 海水深度	常見產業活動
沙岸	平直	寬廣	較少	較深	甲
岩岸	曲折	狹窄	較多	較淺	乙

16. 承上表為沙岸與岩岸比較表，表中「乙產業」應填入哪個答案最恰當？(A)海水浴場 (B)養殖漁業 (C)曬鹽業 (D)航運業

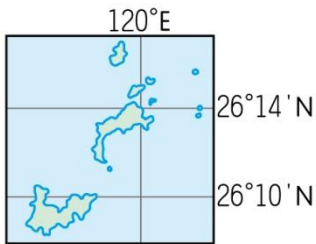
17. 下列何者土地利用方式，比較符合「永續利用」的精神？
(A)山坡地應該回歸自然，完全不允許人為開發
(B)將國家公園劃分為遊客開放區與專屬保育區
(C)核廢料埋在地底，等未來技術成熟後再處理
(D)在河道旁興建大量堤防，防止河水氾濫成災。

18. 臺灣東半部的主要河川大多向東流；西半部的河川則多向西流，造成此現象的主要原因，與臺灣何種地形特徵最為相關？(A)山脈南北走向 (B)山多平原少 (C)中央山脈中央偏東 (D)板塊擠壓。

19. 山坡地過度開墾容易導致土石流災情。請問：下列哪個縣市發生土石流的機率「最小」？(A)臺北市 (B)南投縣 (C)澎湖縣 (D)花蓮縣。

20. 安平港原為臺灣第一大港，近年已逐漸沒落，地位也被南方的高雄港取代。依照目前所學推測，安平港沒落的原因可能為何？(A)泥沙淤積 (B)海浪侵蝕 (C)腹地狹小 (D)海岸線後退。

21. 臺灣本島所在的位置約為120°E～122°E及22°N～25°N。右圖為臺灣某離島的位置圖，該離島的成因為下列何者？



(A)海底火山噴發
(B)河流搬運泥沙堆積
(C)海底珊瑚礁露出海面
(D)中國福建丘陵沒入海中。

22. 金門和馬祖之所以成為軍事機能顯要的島嶼，主要是因為兩者皆具有哪一項地理特色？(A)氣候優良 (B)面積廣大 (C)地形起伏 (D)位置特殊。

【題組一】

【圖二】為臺灣周圍的離島圖，請回答第 23—29 題：

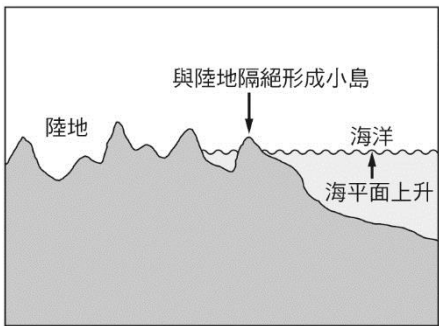


23. 下列選項何者的島嶼形成原因皆相同？

(A)甲乙 (B)乙丁 (C)丙庚 (D)戊己。

24. 若欲以菜宅、雙心石滬、柱狀玄武岩等特色作為攝影展主題，應至何處取景？(A)乙 (B)丙 (C)戊 (D)己。

25. 臺灣附近島嶼形成的原因有三種，右圖為其一的示意圖，請問右圖在【圖二】中可能為何島？



(A)甲 (B)己 (C)丙
(D)戊。

26. 以花瓶岩聞名的珊瑚礁島—琉球嶼在圖中何處？
(A)丁 (B)丙 (C)乙 (D)甲。

27. 下表為臺灣某島嶼的敘述，位於【圖二】中何處？
(A)甲 (B)庚 (C)丁 (D)己。

大陸島	國家公園	貢糖
福建省	國防前線	高粱酒
烈嶼	風獅爺	鋼刀

28. 下表為臺灣某島嶼的敘述，位於【圖二】中何處？
(A)甲 (B)乙 (C)丙 (D)戊。

火山島	監獄歷史	臺東縣
浮潛	海底溫泉	珊瑚礁

29. 下表為臺灣某島嶼的敘述，位於【圖二】中何處？
(A)甲 (B)乙 (C)丙 (D)戊。

火山島	雅美(達悟)族	臺東縣
浮潛	拼板舟	珊瑚礁

【題組二】

北市誠正國中的地理教師群決定於寒假期間帶學生一同環島旅行，學生將其所見所聞一一記錄下來，請回答第 30—37 題：

30. 第一站來到臺中的高美濕地，其是大甲溪的出海口，地勢低平，風景優美，駐足在此，心情也變得開闊！請問此處為何種海岸類型？(A)沙岸 (B)岩岸 (C)珊瑚礁 (D)岬灣海岸。

31. 第二站來到嘉義布袋海邊，學生紛紛按下快門，拍下一張張照片，其中一張如右圖，請問此為何種產業？



(A)曬鹽業 (B)海水浴場
(C)航運業 (D)養殖漁業。

32. 來到嘉義布袋海邊同時，小智分享自己曾和家人一同從嘉義搭船往西前往臺灣附近的離島，此離島的形成屬於火山島，請問小智所說的離島為何？

(A)澎湖群島 (B)金門列嶼 (C)琉球嶼 (D)龜山島。

33. 第三站來到屏東恆春墾丁國家公園，老師介紹到：「境內石灰岩洞穴及隆起的▲▲岩塊林立，在此特殊生態環境下蘊育了獨特的地形及生物資源，為國內地質及動植物有關研究之重要場所。」請問▲▲應填入何者？

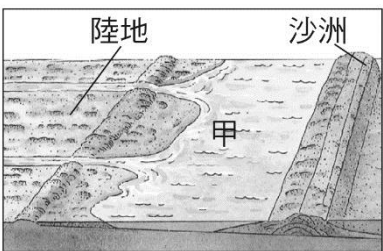
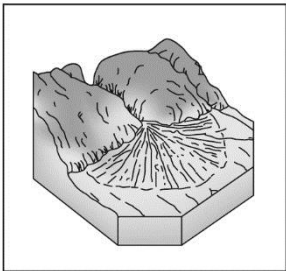
(A)泥火山 (B)珊瑚礁 (C)火山 (D)砂岩。

34. 第四站來到花蓮港，為臺灣的第四大港，地理老師講到：「因沒有天然岬灣的遮蔽，又因臺灣東部地形因素；且夏季颱風的波浪作用，使之漁船不容易停靠，故花蓮港目前在進行改善工程當中。」請問造成花蓮港發展不利地形因素為何？(A)海岸線曲折 (B)廣大的潟湖 (C)岸外海水深，高山與深海相鄰 (D)岸外連串沙洲地形。

35. 第五站來到宜蘭蘇澳港，老師說到，蘇澳港是用◆◆地形建造而成的天然良港，請問：◆◆應填入何者？地形示意圖為何？

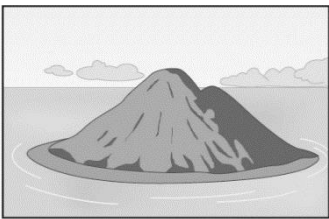
(A) 沖積扇

(B) 潟湖



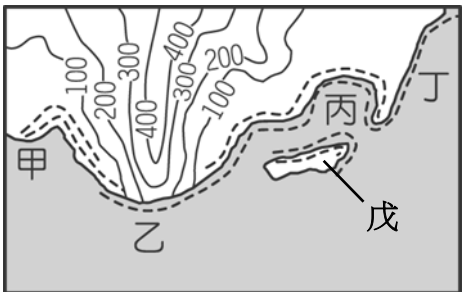
(C) 岬灣

(D) 裙礁



36. 環島考察結束後，地理教師們也開始統整照片與批閱學生們的考察心得。小榕寫到：「臺灣各地的海岸線中，只有○部海岸較缺乏珊瑚礁地形的分布，因為多泥沙堆積，不適合珊瑚生存。請問○部為何？(A)東 (B)西 (C)南 (D)北。

37. 學生小涵寫到：「當環島考察來到臺南時，很想回一趟奶奶家，奶奶家在沿海的安平國中附近，以前稱為「二鯤鯓」，鯤鯓是指鯨魚，鯓為鯨魚隆起的背部，鯤鯓是比喻○○地形在海上遠觀有如鯨魚背部的意思。請問○○為下圖何者？(A)乙 (B)丙 (C)戊 (D)丁。



【題組三】

小傑從臺北出發到臺東探望好友奇犽，經過一連串的舟車勞頓，終於在第三天晚上抵達臺東市。請參考右下圖【圖三】，回答下列第 38—40 題：

38. 第一天，小傑開車行經北宜高速公路抵達宜蘭頭城，晚上抵達宜蘭市，此高速公路主要是切穿哪一座山脈，請選出配對正確的選項？

- (A) 戊；雪山山脈
- (B) 丙；中央山脈
- (C) 甲；雪山山脈
- (D) 丁；中央山脈。



【圖三】

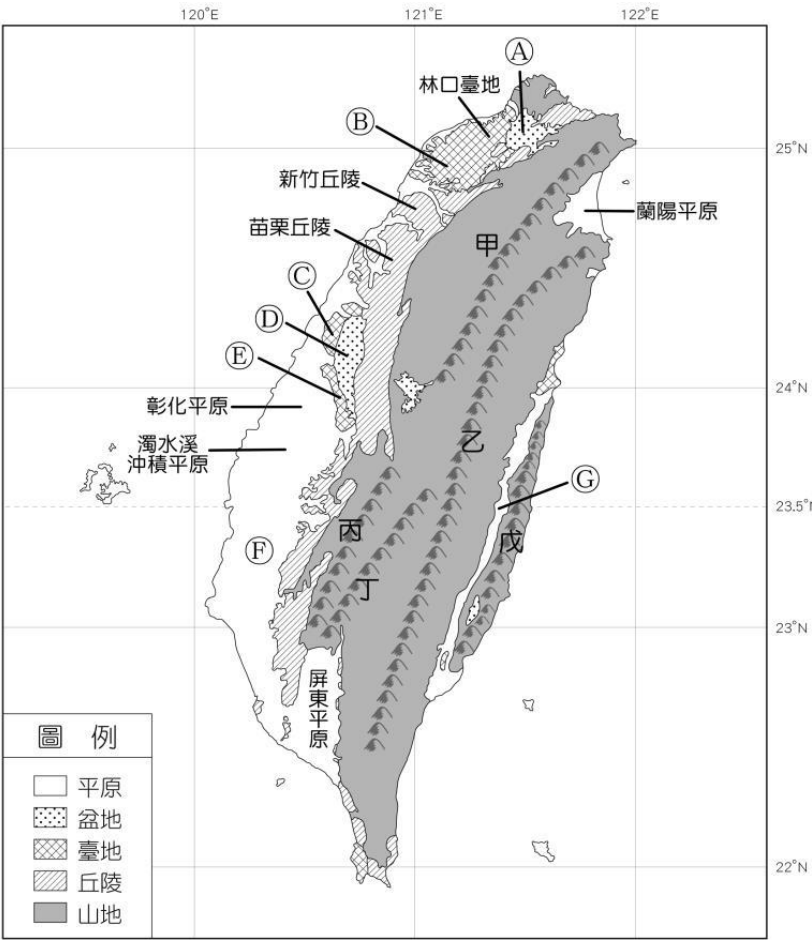
39. 第二天，小傑自宜蘭蘇澳行經蘇花公路到達花蓮。他在日記中寫到：「此公路大致依海岸線修築，沿路可看到左側太平洋海景與另一側○○山脈的峭壁山色，為世界著名的景觀公路。」請問日記中的○○山脈為何？

- (A) 乙山脈
- (B) 丁山脈
- (C) 戊山脈
- (D) 丙山脈。

40. 第三天，往南經過花東縱谷平原時，從車窗往外看，位在車輛左邊的最有可能是哪一座山脈？

- (A) 甲山脈
- (B) 乙山脈
- (C) 丙山脈
- (D) 丁山脈。

二、非選擇題(一題 2 分，共 10 題，共 20 分)



請將附圖的地形代號填入正確的名稱：

題號	代號	地形	名稱
41	甲	山脈	
42	乙	山脈	
43	丙	山脈	
44	丁	山脈	
45	戊	山脈	
46	A	盆地	
47	B	台地	
48	C	台地	
49	D	盆地	
50	F	平原	

【試題到此結束，請仔細檢查】