

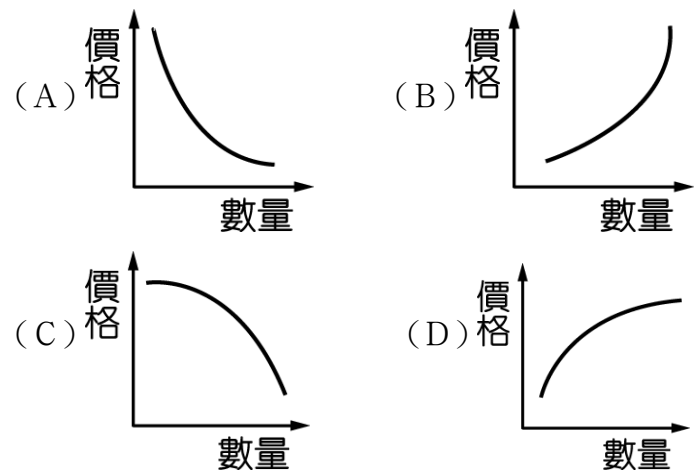
臺北市立誠正國中 108 學年度第一學期九年級第一次段考公民科試卷

班級： 座號： 姓名：

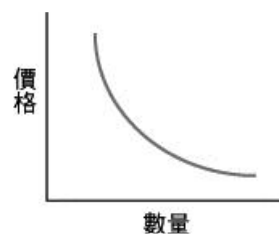
一、基本題型：(共 15 題，每題 3 分；共 45 分。)

- 生活中總是面臨著各種選擇，請問下列敘述何者正確？
(A)相對於我們所要做的許多事情，時間不是有限的資源 (B)當我們在做選擇時，所放棄的選擇總和是該選擇的機會成本 (C)政府在做決策的過程，除了需考慮公共利益，也需考慮機會成本 (D)選擇的目的是要在無窮的資源之中，找出對我們最有利的事物，以提升生活福祉。
- 上課時，老師要同學做「稀少性」的解釋。請問下列何者觀念正確？(A)小金：稀少是指資源的總數量很少 (B)小城：「稀少」與「窮困」意思相同 (C)小武：稀少是指相對於欲望，無法被滿足 (D)小帥：依照國家、族群的統計資料，人貧地瘠，必然感到稀少。
- 「人生短短幾個秋啊~不醉不罷休~」因市長選舉而爆紅的一首「愛江山更愛美人」，隱含經濟學上的何種概念？
(A)需求法則 (B)炫耀性消費 (C)機會成本 (D)供給法擇。
- 十月百貨公司紛紛推出周年慶活動，例如「滿 5,000 現折 500」等，這類促銷活動都是著眼於下列哪一項消費因素對消費者的影響？ (A)所得 (B)預期心理 (C)商品價格 (D)個人偏好。
- 開齋日對於回教國家來說相當於我們的農曆過年，因此在開齋日當天，民眾會大舉消費購物並上街慶祝，這些消費行為主要是受到下列何種因素的影響？ (A)個人偏好 (B)預期心理 (C)商品價格 (D)所得
- Youtuber 阿滴為了與眾多搞笑、無厘頭 Youtuber 的影片有所區隔，因此特別推出英文教學頻道，不僅內容生活化又具有教育意義，受到觀眾喜愛。上面敘述與哪一種生產課題有關？(A)生產什麼 (B)如何生產 (C)為誰生產 (D)為何生產。
- 最近小明準備考研究所，但是好幾間研究所小明皆感興趣，小明非常苦惱不知如何選擇。媽媽告訴小明好好選擇一間自己不考會最後悔的學校去考。請問：媽媽的建議是要小明思考下列何種課題？ (A)需求法則 (B)機會成本 (C)供給法則 (D)生產要素。
- 城武原本在劇場公司表演，薪水為 3 萬 2 千元。最近他想要換工作，便應徵了兩個工作，一個是科技公司職員，薪水 4 萬元；一個是電影公司，薪水 3 萬 6 千元。請問：城武若選擇電影公司工作，他的機會成本為多少？(A)4 萬元 (B)3 萬 2 千元 (C)3 萬 6 千元 (D)7 萬 2 千元。
- 小瑜原本在林口某公司工作，每月薪水高達新臺幣 5 萬元，且一年可領 14 個月的薪水。但為了實現自己的夢想，她申請赴美就讀藝術碩士課程，估算完成學業大約要花兩年的時間，而學費與生活費一年需要花費新臺幣 80 萬元。若是從金錢上來估算，小瑜赴美留學兩年的機會成本(代價)是多少？(A)140 萬元 (B)160 萬元 (C)230 萬元 (D)300 萬元。

- 市場上用以交易的商品主要分為財貨與勞務兩類，關於這兩者的描述，以下何者正確？ (A)兩者的產生都需要使用生產要素 (B)財貨為無形的產品 (C)勞務為有形的產品 (D)顧客到餐廳用餐的消費主要是購買勞務。
- 西元 2012 年時，馬來西亞成立一間以低票價為訴求的廉價航空公司，但其服務內容少了餐點、飲料等附加服務，如果顧客有相關需求，只能在訂機票時額外付費訂購。請問：由於票價低廉，因此短程的飛行常常客滿，以上敘述，可以用下列哪一個圖形解釋？



- 下圖為某一經濟學原理的曲線圖。根據內容判斷，該圖最能說明下列何種現象？



- (A)領到年終獎金，計畫帶家人一起出國遊玩
(B)為節省開銷，至各賣場比較新鮮牛乳售價
(C)颱風即將侵襲臺灣，提前至超市搶購蔬菜
(D)為了支持偶像團體，購買他們代言的商品。
- 附表為班上在園遊會所賣的乾冰汽水與滷味兩種產品的預估比較表。若班上希望乾冰汽水和滷味的利潤相同，則滷味的售價應該定為多少元？

項目 產品	成本	售價	數量
乾冰汽水	15	25	100
滷味	20	?	50

- (A)25 元 (B)30 元 (C)35 元 (D)40 元。
- 因放無薪假而無所得的勞工，除了對此工作的未來性充滿不確定感外，也影響其家庭收入，因此若讓無薪假成為企業經營常態，將對勞工的權益造成重大傷害。請問：上述應是在談論何種生產要素？ (A)自然資源 (B)人力資源 (C)資本 (D)企業才能。
 - 某些公司為了「？」，因此大量雇用派遣工與臨時工，上述兩者不同於正式勞工，公司不僅不會特別訓練這些勞工，其待遇、福利也不如正式勞工，因此引發不少爭議。請問：「？」為何？ (A)降低生產成本 (B)提高商品價格 (C)增加銷貨收入 (D)增加供給數量。

臺北市立誠正國中 108 學年度第一學期九年級第一次段考公民科試卷

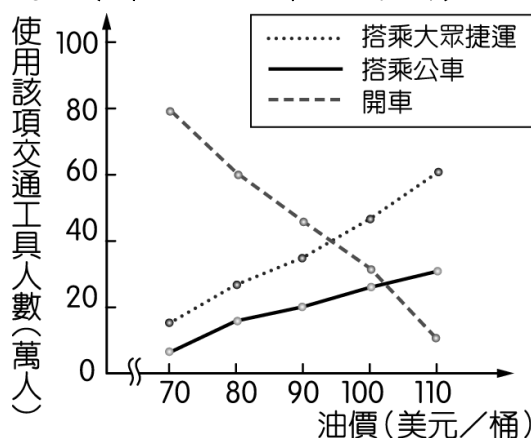
班級： 座號： 姓名：

二、經典題型：(共 15 題，每題 3 分；共 45 分。)

16. 璀璨生輝的鑽石受到許多人的喜愛。一克拉的鑽石，往往要處理數百噸的岩石、沙和礫石後才能得到，因此鑽石價格十分昂貴，其最主要是基於下列何種因素？〔摘改自 95. 第一次基測〕 (A)生活的必需品 (B)國家財富的象徵 (C)軍事武力的來源 (D)具備稀少性。
17. 附表為某餐館三項餐點的部分資料，每一項餐點的售價均為 60 元，其總利潤高低依序為湯麵、雞排、炒飯。根據上述內容判斷，表中的甲、乙最可能為下列何者？〔摘改自 106. 會考〕

餐點種類	銷售數量 (份)	成本 (元/份)
雞排	100	40
湯麵	60	甲
炒飯	乙	20

- (A)甲：30，乙：40 (B)甲：30，乙：50 (C)甲：25，乙：45 (D)甲：25，乙：55。
18. 阿輝到廟會活動的場邊販賣小吃，活動結束後，商品全都賣完了，且利潤為 15,000 元，占銷貨收入的 60%。根據上述內容判斷，阿輝所販售的小吃，其售價與銷售數量最可能為下列何者？〔摘改自 102. 基測〕 (A)售價 15 元，銷售數量 1,000 份 (B)售價 10 元，銷售數量 2,000 份 (C)售價 20 元，銷售數量 1,500 份 (D)售價 25 元，銷售數量 1,000 份。
19. 當甲國民眾為了因應油價的變化，使用不同交通工具的人數也開始改變，二者的變化關係如附圖所示。根據圖中內容，我們可用下列哪一種概念來解釋開車人數的轉變？〔摘改自 100. 第二次基測〕



- (A)外部效果(B)需求法則(C)供給法則(D)受益原則
20. 「有鑒於人們對家庭生活、休閒教育的重視，且附近地區約有 1,000 萬人口，未成年者就有 400 萬人之多，因此我們決定選擇此地區興建主題遊樂館。」上述說法中，生產者所考量的主要是下列哪一項課題？〔摘改自 99. 第二次基測〕 (A)何地生產 (B)如何生產 (C)為誰生產 (D)生產什麼。
21. AI、大數據與深度學習的時代來臨，造成工業與服務業生產大量自動化，產能大幅提高。請問：這種科技的發展，主要會降低哪一項生產要素的需求？〔摘改自 95. 第一次基測〕 (A)自然資源(B)人力資源(C)資本(D)企業才能。

22. 「沙發衝浪 (couchsurfing) 是一種新興的互助旅遊型態。在網際網路的幫助下，藉由屋主免費提供陌生旅客住宿的空間，讓不同地區的民眾互相接觸，增加彼此了解，發揮互助分享精神，並建立對陌生人的信任感。但對沒有嘗試過的人而言，難免會擔心財物遭竊，因此民間也發展出多種認證機制，提供主客雙方進行辨識，增進彼此的信賴感。這樣的旅遊型態在年輕族群中得到廣大共鳴，因為對經濟較為拮据的他們而言，能節省旅費正是它最大魅力所在。」下列哪一項吸引旅客外出旅遊的誘因，與文中沙發衝浪對年輕族群的最大魅力，最能用同一項「影響消費行為的因素」說明？〔摘改自 102. 基測〕 (A)每年薪水調漲 5%(B)交通運輸票價即將調降 (C)國際旅展活動促銷(D)受串流平台廣告吸引。
23. 立法院通過《菸害防制法》修正案，調高對於菸品課徵的附加稅收，因此每包菸的價格將會調漲。某菸品供應商得知消息後，便聯合其他業者囤積現有的菸品，待價格提高後再售出，希望藉此機會大賺一筆。上述業者的做法違反下列何項法律的規定？〔摘改自 100. 第一次基測〕 (A)《民法》(B)《公平交易法》(C)《消費者保護法》(D)《刑法》。
24. 大都市為解決交通壅塞的問題，計畫推行「私人車輛進城需加收道路使用費」的措施。上述政府的做法，主要是以下列哪一種觀點尋求解決對策？〔摘改自 98. 第一次基測〕 (A)增加需求量 (B)降低需求量 (C)降低供給量 (D)增加供給量
25. 柔涵打算趁著暑假去打工，在面試過後得到三個薪資不同的工作機會，他將薪資情況整理成附表。根據表中資料判斷，若小顏僅依薪資多寡做選擇，最後決定去春來亭涼麵打工，則表中甲、乙、丙三處最可能為下列何者？〔摘改自 103. 會考〕

店家	時薪	機會成本
老王排骨飯	甲	
龍記烏骨雞		乙
春來亭涼麵	170	丙

單位：元/小時

- (A)甲：150、乙：170、丙：170 (B)甲：180、乙：170、丙：180 (C)甲：150、乙：170、丙：160 (D)甲：150、乙：170、丙：180。
26. 小冬的學校提供了三種畢業旅行方案供學生選擇，附表為他對此三種方案的偏好順序。根據表中內容判斷，小冬選擇不同方案的機會成本，其高低順序應為下列何者？〔摘改自 103. 特招〕

方案	行程	偏好順位
甲	花東逍遙遊	二
乙	墾丁戲水樂	三
丙	澎湖浮潛趣	一

- (A)丙 > 甲 > 乙 (B)乙 > 甲 > 丙 (C)丙 > 乙 = 甲 (D)甲 = 乙 > 丙。

臺北市立誠正國中 108 學年度第一學期九年級第一次段考公民科試卷

班級： 座號： 姓名：

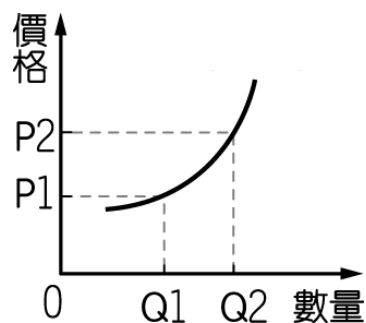
二、題組題：(共 4 題，每題 2.5 分；共 10 分。)

27. 小文想在甲、乙、丙三景點中選擇一處販售冷飲，他的評估結果因飲料打翻導致資料不全如附表所示。若小文僅考量總利潤，根據表中內容判斷，他的選擇應為下列何者？〔摘改自 107. 會考〕

	總利潤	機會成本
甲		9,600
乙	$(90 \times 30 \times 4) - (600 \times 4) = 8,400$	
丙		9,000

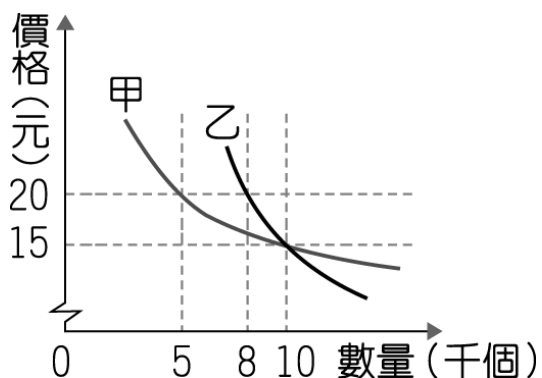
(A) 甲 (B) 乙 (C) 丙 (D) 無法判斷。

28. 附圖表示某項商品價格與數量的關係，圖中的曲線最可能是用來描述下列哪一種商品？〔摘改自 103. 會考〕？



(A) 蘋果公司的手機 (B) 客運的車票 (C) 自助餐店的便當 (D) 品牌的鑽戒。

29. 附圖是根據市場調查結果所繪製出的需求曲線圖，某公司打算藉此結果為甲、乙二種不同產品訂價。若此公司隨時有足夠產品可供應市場所需，則依圖中內容判斷，該公司採用下列何種價格組合的銷貨收入最高？〔摘改自 105. 會考〕



(A) 甲產品 15 元，乙產品 20 元 (B) 甲產品 20 元，乙產品 15 元 (C) 甲、乙產品皆為 15 元 (D) 甲、乙產品皆為 20 元。

30. 城武便當店每天製作 500 份便當，每份成本 60 元，售價 80 元，為了保持品質，當天沒賣完的便當會全部丟棄，附表為近日消費者對該店便當的需求狀況。根據表中資料判斷，下列何者正確？〔103. 會考〕：

日期	需求數量(份)
5 月 1 日	500
5 月 2 日	450
5 月 3 日	550
5 月 4 日	600

(A) 總收入為 168,000 元 (B) 共賣出 2,100 份便當
(C) 5 月 2 日獲利 11,000 元 (D) 總生產成本為 120,000 元。

農委會表示，雞蛋去年年初起受之前芬普尼事件影響，產地價跌破成本，直到去年 9 月初起恢復合理價位，9 日是因春節前需求增加上漲新台幣 3 元，雖是 20 年新高，但盒裝零售價沒波動。

雞蛋產地價 9 日每台斤 36.5 元，比之前貴 3 元，達 20 年來新高，還傳出用蛋的小吃可能想因此漲價。行政院農業委員會畜牧處家禽生產科科長李宜謙昨天接受電話訪問說，數字看起來雖然是新高，但是物價水準不同，不能單看數字解讀價格。

但另有媒體報導：「國內零售市場的雞蛋價格上漲至每臺斤 40 元，超市的洗選蛋一盒售價更飆到 50 元左右，讓許多消費者叫苦連天。」對此，【甲】指出，目前已經派人了解蛋雞的飼養和產蛋狀況，並訪查蛋商，了解蛋價上漲的真正原因，一旦查出有人為操縱、違反【乙】法的狀況，將嚴加處罰。」

～摘改《春節前蛋價 20 年新高 農委會：盒裝零售沒波動》

31. 根據上述內容判斷，【甲】應為下列哪個政府組織？ (A) 消費者文教基金會 (B) 消費者權益促進會 (C) 消費者保護處 (D) 公平交易委員會。
32. 根據上述內容判斷，【乙】法應是指下列哪項法律？ (A) 《憲法》 (B) 《民法》 (C) 《公平交易法》 (D) 《消費者保護法》。

「因前幾年價高農民搶種高麗菜，導致今年盛產滯銷，價格崩盤，行政院農業委員會啟動促銷和外銷機制，請軍方、國營事業單位和政府機關採購，當作三餐佳餚，以穩定高麗菜的價格，並呼籲民眾多多購買。」請回答下列問題：

33. 根據文章所述，請問：若依照供給法則，農民的供給數量會如何調整？
(A) 增加供給 (B) 減少供給 (C) 供給不變 (D) 無法判斷
34. 承上題，請問依該法則所繪出之圖形與下列選項合者最相似？
(A) 麥當勞推出餐點買一送一，銷售量創新高。
(B) 為了增加人氣，牛排店推出四人同行一人免費。
(C) 超跑廠商推出新款跑車，各家愛好者紛紛致電詢問。
(D) 中秋節將至，民眾紛紛採買烤肉用品。